

บทที่ 3

ข้อมูลพื้นฐานและสถานการณ์ด้านเศรษฐกิจและแรงงานของจังหวัดนนทบุรี

3.1 ข้อมูลทั่วไปจังหวัดนนทบุรี

(1) สัญลักษณ์ประจำจังหวัด

ตราประจำจังหวัด เป็นรูปหมอน้ำลายวิจิตร เป็นผลิตภัณฑ์ของจังหวัดที่มีชื่อเสียงมาช้านาน นิยมทำกันที่เกาะเกร็ด

พรรณไม้และดอกไม้ประจำจังหวัด คือ นนทรี (*Peltophorum pterocarpum* ในวงศ์ LEGUMINOSAE)

คำขวัญประจำจังหวัด คือ พระตำหนักสง่างาม ลือนามสวนสมเด็จ เกาะเกร็ดแหล่งดินเผา วัดเก่านามระบือ เลื่องลือทุเรียนนนท์ งามน่ายลศูนย์ราชการ

ตัวอักษรย่อ จังหวัดนนทบุรีใช้อักษรย่อ นบ

(2) ที่ตั้งและอาณาเขตติดต่อ

จังหวัดนนทบุรี ได้รับการประกาศจัดตั้งเป็นจังหวัด เมื่อวันที่ 9 พฤษภาคม พ.ศ. 2489 ชื่อเดิมทางประวัติศาสตร์ของจังหวัดนนทบุรี “บ้านตลาดขวัญ” ใช้อักษรย่อว่า “นบ” มีเนื้อที่ประมาณ 622.30 ตารางกิโลเมตร หรือประมาณ 388,939.37 ไร่ ตั้งอยู่ในภาคกลางของประเทศไทย เป็นหนึ่งในห้าจังหวัดปริมณฑล คือ นนทบุรี สมุทรปราการ นครปฐม สมุทรสาคร และปทุมธานี ระยะทางจากกรุงเทพฯ ถึงจังหวัดนนทบุรี ประมาณ 20 กิโลเมตร ตั้ง อยู่บนเส้นทางที่ 13 อองศา 47 ลิปดา ถึงเส้นทางที่ 14 อองศา 04 ลิปดาเหนือ เส้นแวงที่ 100 องศา 15 ลิปดา ถึง 100 องศา 34 ลิปดาตะวันออก อยู่สูงจากน้ำทะเลปานกลาง เฉลี่ย 1.80 เมตร มีอาณาเขตติดต่อกับจังหวัดใกล้เคียง ดังนี้



ทิศเหนือ ติดต่อกับ อำเภอลาดบัวหลวง จังหวัดพระนครศรีอยุธยา
อำเภอลาดหลุมแก้ว และ
อำเภอมืองปทุมธานี
จังหวัดปทุมธานี

ทิศใต้ ติดต่อกับ เขตบางพลัด เขตตลิ่งชัน
และเขตทวีวัฒนา
กรุงเทพมหานคร (ฝั่งธนบุรี)

ทิศตะวันออก ติดต่อกับ เขตดอนเมือง เขตหลักสี่
เขตจตุจักร และเขตบางซื่อ
กรุงเทพมหานคร (ฝั่งพระนคร)

ทิศตะวันตก ติดต่อกับ อำเภูปทุมณฑล
และอำเภอบางเลน จังหวัด
นครปฐม

(3) ลักษณะภูมิประเทศ

จังหวัดนนทบุรี มีภูมิประเทศที่สวยงาม ตั้งอยู่บนฝั่งแม่น้ำเจ้าพระยา โดยแบ่งพื้นที่ของจังหวัดออกเป็น 2 ส่วน คือฝั่งตะวันออก และฝั่งตะวันตก พื้นที่ส่วนใหญ่เป็นที่ราบลุ่ม มีคูคลองทั้งตามธรรมชาติและที่ขุดขึ้นใหม่เป็นจำนวนมากเชื่อมโยงติดต่อกัน ปัจจุบันพื้นที่ติดต่อกับกรุงเทพมหานครค่อย ๆ เปลี่ยนเป็นพื้นที่การค้าและการลงทุน และเป็นที่อยู่อาศัยของประชากรที่อพยพมาจากทุกภาคของประเทศ และเป็นพื้นที่รองรับการขยายตัวในด้านอุตสาหกรรม จังหวัดนนทบุรีจึงเป็นศูนย์กลางความเจริญแห่งใหม่ มีศักยภาพสูงและมีการจัดเตรียมสาธารณูปโภคพื้นฐานเพื่อรองรับการพัฒนาเมืองที่เติบโตอย่างรวดเร็ว

(4) การปกครอง

จังหวัดนนทบุรีแบ่งการปกครองส่วนภูมิภาคออกเป็น 6 อำเภอ 52 ตำบล 395 หมู่บ้าน 317 ชุมชน ประกอบด้วย อำเภอเมืองนนทบุรี อำเภอปากเกร็ด อำเภอบางบัวทอง อำเภอบางใหญ่ อำเภอบางกรวย และอำเภอไทรน้อย มีองค์กรปกครองส่วนท้องถิ่น ประกอบด้วย

องค์การบริหารส่วนจังหวัด	1	แห่ง
เทศบาลนคร	2	แห่ง
เทศบาลเมือง	4	แห่ง
เทศบาลตำบล	11	แห่ง
องค์การบริหารส่วนตำบล	28	แห่ง

ตารางที่ 3-1 จำนวนตำบล หมู่บ้าน เทศบาล และ อบต. จำแนกรายอำเภอ จังหวัดนนทบุรี

อำเภอ	เขตปกครอง						ขนาดพื้นที่ (ตร.กม.)
	ตำบล	หมู่บ้าน	เทศบาลนคร	เทศบาลเมือง	เทศบาลตำบล	อบต.	
เมืองนนทบุรี	10	32	1	1	1	3	77.018
ปากเกร็ด	12	85	1	-	1	6	89.023
บางบัวทอง	8	81	-	2	-	6	116.439
บางกรวย	9	60	-	1	3	3	57.408
บางใหญ่	6	69	-	-	5	3	96.398
ไทรน้อย	7	68	-	-	1	7	186.017
รวม	52	395	2	4	11	28	622.303

ที่มา : เว็บไซต์วิกิพีเดีย สารานุกรมเสรี (th.wikipedia.org) (ข้อมูล ณ เดือนกุมภาพันธ์ 2561)

(5) โครงสร้างประชากร

โครงสร้างของประชากรของจังหวัดนนทบุรี ประกอบด้วยหลายเชื้อชาติ ทั้งไทย (มีจำนวนมากที่สุด) จีน มอญ (อพยพมาในสมัยกรุงธนบุรีและสมัยรัชกาลที่ 2) และมลายู (อพยพมาจากเมืองปัตตานีและไทรบุรี) โดยส่วนใหญ่นับถือพระพุทธศาสนา รองลงไปเป็นศาสนาอิสลาม ศาสนาคริสต์ ศาสนาอื่น ๆ และศาสนาซิกข์ ตามลำดับ เชื่อกันว่าในสมัยโบราณประชากรในจังหวัดนนทบุรีมีชาวมอญอาศัยอยู่จำนวนมาก และในปัจจุบันได้ผสมกลมกลืนกันหมดแล้ว

นนทบุรี เป็นจังหวัดที่มีการเปลี่ยนแปลงของเมืองอย่างรวดเร็ว อันเป็นผลมาจากการขยายตัวของกรุงเทพมหานครที่มีอัตราการเพิ่มขึ้นของประชากรสูง ประกอบกับความหนาแน่นและแออัดของกรุงเทพมหานคร จึงมีการย้ายที่ทำการของส่วนราชการระดับกระทรวงมาอยู่ เช่น กระทรวงพาณิชย์ กระทรวงสาธารณสุข กระทรวงยุติธรรม เป็นต้น ทำให้มีผู้เลือกจังหวัดนนทบุรีเป็นที่พักอาศัยจำนวนมาก นอกจากนี้ นนทบุรียังเป็นที่ตั้งของศูนย์แสดงสินค้าระดับชาติ คือ อิมแพคเมืองทองธานี และมีความพร้อมด้านโครงข่ายบริการขั้นพื้นฐาน

(Infrastructure) และมีโครงข่ายการคมนาคมครบวงจรที่สามารถเชื่อมโยงปริมาณและภูมิภาค รวมถึงการมีห้างสรรพสินค้าชั้นนำที่รองรับบริการให้แก่ประชาชน ทำให้นันทบุรีเป็นแหล่งที่อยู่อาศัยชั้นดี มีความสะดวก สะอาด สบาย ในยุคปัจจุบัน

จังหวัดนันทบุรีมีขนาดเนื้อที่ใหญ่เป็นอันดับที่ 75 ของประเทศ แต่มีประชากรหนาแน่นที่สุดเป็นอันดับที่ 2 ของประเทศไทย (รองจากกรุงเทพมหานคร) ข้อมูล ณ วันที่ 31 ธันวาคม 2560 จังหวัดนันทบุรีมีประชากรรวมทั้งสิ้น 1,229,735 คน จำแนกเป็นชาย 574,500 คน (ร้อยละ 46.72) และหญิง 655,235 คน (ร้อยละ 53.28) มีจำนวนครัวเรือน จำนวน 667,539 ครัวเรือน มีประชากรที่อาศัยในเขตเทศบาล 671,976 คน (ร้อยละ 54.64) นอกเขตเทศบาล 557,759 คน (ร้อยละ 45.36) ความหนาแน่นของประชากร 1,976.10 คนต่อตารางเมตร จากตารางจะเห็นได้ว่าทุกอำเภอในจังหวัดนันทบุรีมีอัตราการเปลี่ยนแปลงของจำนวนประชากรเพิ่มสูงขึ้นตั้งแต่ปี 2557

ตารางที่ 3-2 ข้อมูลประชากรจังหวัดนันทบุรีเปรียบเทียบปี 2557-2560 จังหวัดนันทบุรี

อำเภอ	จำนวนประชากร				อัตราการเปลี่ยนแปลง (%)				ความหนาแน่นของประชากร (ต่อ ตร.กม.)
	2557	2558	2559	2560	2557	2558	2559	2560	
เมืองนันทบุรี	359,882	362,450	363,112	364,543	0.52	0.98	0.18	0.39	4,733.22
บางกรวย	122,033	125,549	129,439	132,881	2.57	0.30	3.10	2.66	2,314.68
บางใหญ่	135,171	138,982	143,094	147,351	3.32	0.10	2.96	2.97	2,566.73
บางบัวทอง	259,337	263,625	268,521	273,232	1.44	0.11	1.86	1.75	2,346.57
ไทรน้อย	61,229	62,573	63,865	65,516	1.50	0.22	2.06	2.59	352.20
ปากเกร็ด	236,218	240,532	243,893	246,212	1.61	0.05	1.40	0.95	2,765.71
รวม	1,173,870	1,193,711	1,211,924	1,229,735	1.52	0.20	1.53	1.47	1,976.10

ที่มา : เว็บไซต์วิกิพีเดีย สารานุกรมเสรี (th.wikipedia.org) (ข้อมูล ณ เดือนกุมภาพันธ์ 2561)

3.2 ข้อมูลทางด้านเศรษฐกิจนันทบุรี

สำนักงานคลังจังหวัดนันทบุรีได้รายงานภาวะเศรษฐกิจการคลังจังหวัดนันทบุรี ปี 2561

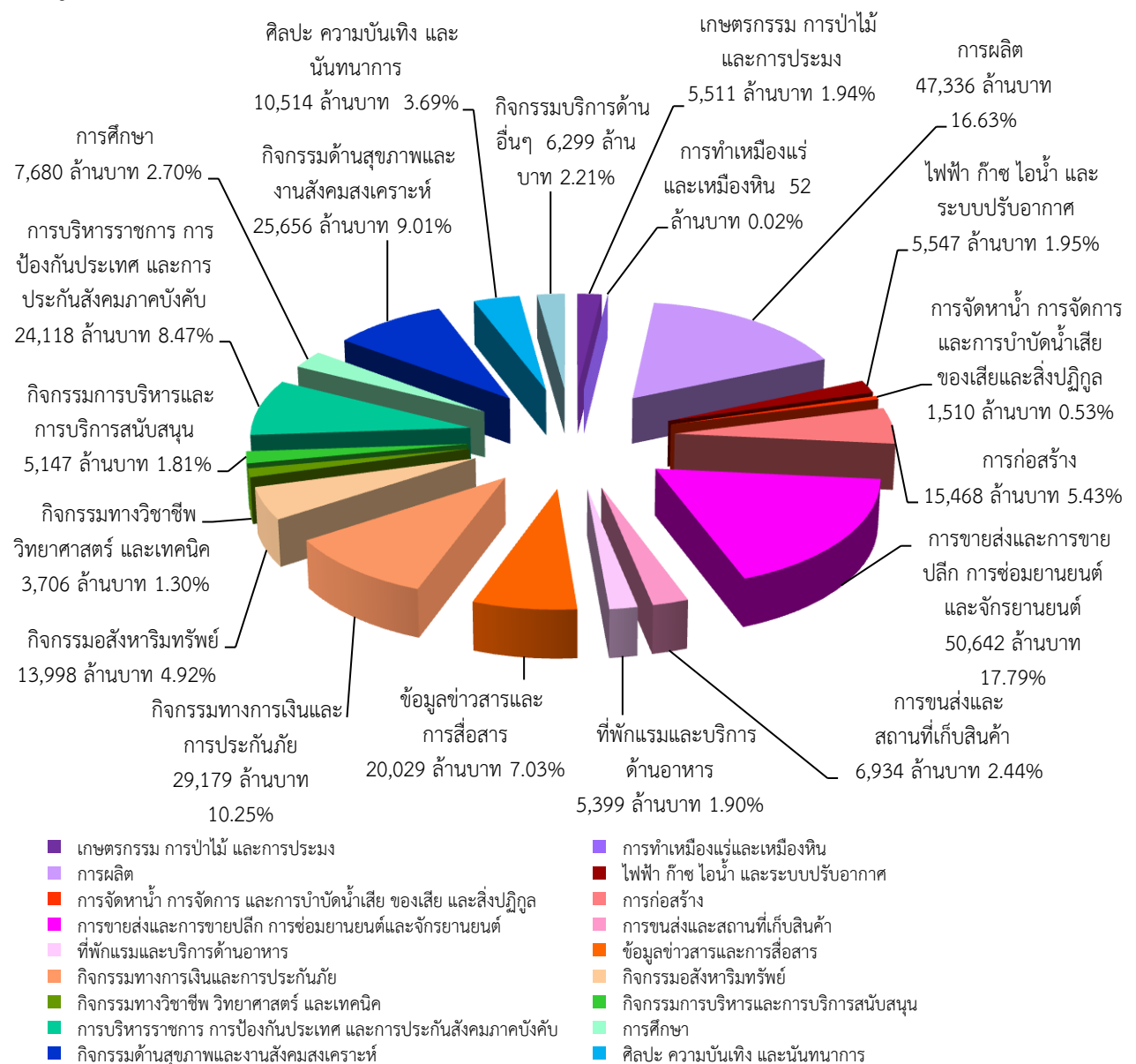
(1) **การขยายตัวทางเศรษฐกิจ** สำนักงานคลังจังหวัดนันทบุรีได้ประมาณการเศรษฐกิจจังหวัดนันทบุรี ในปี 2561 คาดว่าเศรษฐกิจจังหวัดนันทบุรีจะขยายตัวร้อยละ 1.7 (โดยมีช่วงคาดการณ์ที่ร้อยละ 0.2 – 3.1) โดยมีแรงสนับสนุนจากการขยายตัวของภาคบริการ ภาคอุตสาหกรรม ภาคเกษตรกรรม การลงทุนภาคเอกชน เป็นแรงขับเคลื่อนสำคัญ เนื่องจากภาวะเศรษฐกิจเริ่มมีการฟื้นตัวในช่วงปลายปีโดยเฉพาะในด้านอุปทานซึ่งเป็นผลจากการพัฒนาโครงการพื้นฐานด้านคมนาคมในหลายด้าน ทั้งการเชื่อมต่อของรถไฟฟ้าสายสีม่วง ช่วงคลอง บางไผ่ – เตาปูน กับรถไฟใต้ดินสายสีน้ำเงินช่วง หัวลำโพง – เตาปูน และการสร้างถนนเชื่อมต่อกับพื้นที่ต่างๆ ทำให้การคมนาคมและการขนส่งสินค้ามีความรวดเร็วมากยิ่งขึ้น ซึ่งส่งผลดีต่อเศรษฐกิจจังหวัดในระยะยาวเป็นแรงดึงดูดให้นักลงทุนเข้ามาลงทุน ขณะเดียวกันภาครัฐก็มีนโยบายกระตุ้นเศรษฐกิจตามการเปลี่ยนแปลงของภาวะเศรษฐกิจ ทำให้เศรษฐกิจจังหวัดขับเคลื่อนไปข้างหน้าได้เป็นอย่างดี

(2) **ด้านเสถียรภาพเศรษฐกิจภายในจังหวัด** อัตราเงินเฟ้อทั่วไปในปี 2561 อยู่ที่ร้อยละ 1.4 สูงขึ้นจากปีก่อนที่ขยายตัวร้อยละ 0.9 ตามสถานการณ์ราคาน้ำมันขายปลีกภายในประเทศ และราคาอาหารส่งผลให้ต้นทุนของสินค้าอุปโภคบริโภคปรับตัวเพิ่มขึ้นเป็นสำคัญ

(3) ผลผลิตภัณฑัวมลรวมจังหวัด

จังหวัดนนทบุรีมีการเจริญเติบโตทางเศรษฐกิจอย่างต่อเนื่อง โดยมีโครงสร้างลักษณะผสมกลมกลืนระหว่างอุตสาหกรรมและภาคบริการ ผลผลิตภัณฑัวมลรวมจังหวัด ณ ราคาประจำปี ปี พ.ศ. 2559 มีมูลค่ารวม 284,726 ล้านบาท เปลี่ยนแปลงเพิ่มขึ้นจากปี 2558 จำนวน 15,073 ล้านบาท หรือร้อยละ 5.59 ซึ่งอุตสาหกรรมที่มีผลผลิตภัณฑัวมลรวมสูงสุด 5 อันดับแรก ได้แก่ 1) สาขาการขนส่งและการขายปลีก การซ่อมแซมยานยนต์และจักรยานยนต์ (ร้อยละ 17.79 ของ GPP) 2) สาขาอุตสาหกรรมการผลิต (ร้อยละ 16.63) 3) สาขากิจกรรมทางการเงินและการประกันภัย (ร้อยละ 10.25) 4) สาขากิจกรรมด้านสุขภาพและงานสังคมสงเคราะห์ (ร้อยละ 9.01) และ 5) สาขาการบริหารราชการ การป้องกันประเทศ และการประกันสังคมภาคบังคับ (ร้อยละ 8.47) ตามลำดับ

แผนภูมิที่ 3-1 โครงสร้างการผลิตของผลผลิตภัณฑัวมลรวมจังหวัด ณ ราคาประจำปี จังหวัดนนทบุรี ปี 2559



ที่มา : ผลผลิตภัณฑัวมลรวมจังหวัดแบบปริมาณลูกโซ่ ฉบับ พ.ศ. 2559 สำนักงานคณะกรรมการพัฒนาการเศรษฐกิจและสังคมแห่งชาติ
 หมายเหตุ : ประมวลข้อมูลโดยสำนักงานแรงงานจังหวัดนนทบุรี

หากพิจารณาถึงอัตราการขยายตัว (ณ ราคาคงที่) ปี 2559 อุตสาหกรรมที่มีอัตราการขยายตัวเมื่อเปรียบเทียบกับปี 2558 สูงสุด 5 อันดับแรก ได้แก่ 1) สาขาศิลปะ ความบันเทิง และนันทนาการ มีอัตราการขยายตัว ร้อยละ 31.57 2) รองลงมาคือ สาขากิจกรรมทางวิชาชีพ วิทยาศาสตร์ และเทคนิคมีอัตราการขยายตัว ร้อยละ 21.22 3) สาขาการก่อสร้าง มีอัตราการขยายตัว ร้อยละ 17.84 4) สาขาการข้อมูลข่าวสารและการสื่อสาร มีการอัตราการขยายตัว ร้อยละ 17.25 และ 5) สาขากิจกรรมบริการด้านอื่นๆ มีอัตราการขยายตัว ร้อยละ 10.76 ตามลำดับ ในขณะที่สาขาอุตสาหกรรมการผลิต มีอัตราเพิ่มเพียงร้อยละ 2.08 แสดงให้เห็นว่า โครงสร้างผลผลิตของจังหวัดนนทบุรีมีแนวโน้มเป็นสาขาศิลปะ ความบันเทิง และนันทนาการ ที่รองรับความสะดวกสบาย ความบันเทิง สืบเนื่องหลังจากปีที่ผ่านมาที่ส่วนใหญ่ให้บริการด้านชุมชน สังคมและบริการส่วนบุคคลอื่นๆ ซึ่งรองรับการเป็นที่อยู่อาศัยของคนในเขตเมืองมากกว่าสาขาการผลิต

รายได้ต่อหัวประชากรของจังหวัดนนทบุรีในปี 2559 เท่ากับ 187,589 บาท เปลี่ยนแปลงลดลงจากปี 2558 ร้อยละ 3.02 (ปี 2558 เท่ากับ 193,426 บาท) อยู่ในอันดับที่ 18 ของประเทศ และลำดับที่ 6 ของเขตกรุงเทพฯ และปริมณฑล

ตารางที่ 3-3 อัตราขยายตัวและโครงสร้างการผลิต จำแนกตามสาขาการผลิต

สาขาการผลิต	อัตราขยายตัว (ณ ราคาคงที่)		โครงสร้าง (ณ ราคาประจำปี)	
	2558	2559	2558	2559
ภาคเกษตร	-3.53	-0.63	5,156	5,511
เกษตรกรรม การป่าไม้ และการประมง	-3.53	-0.63	5,156	5,511
ภาคนอกเกษตร	5.01	4.12	264,497	279,215
การทำเหมืองแร่และเหมืองหิน	135.71	-3.03	52	52
การผลิต	0.20	2.08	46,109	47,336
ไฟฟ้า ก๊าซ ไอน้ำ และระบบปรับอากาศ	3.35	7.24	5,036	5,547
การจัดหน้า การจัดการ และการบำบัดน้ำเสีย ของเสีย และสิ่งปฏิกูล	-0.26	0.65	1,490	1,510
การก่อสร้าง	22.14	17.84	13,446	15,468
การขายส่งและการขายปลีก การซ่อมยานยนต์และจักรยายนต์	-0.47	-2.69	50,054	50,642
การขายส่งและสถานที่เก็บสินค้า	13.60	6.29	6,411	6,934
ที่พักแรมและบริการด้านอาหาร	11.21	1.75	5,025	5,399
ข้อมูลข่าวสารและการสื่อสาร	9.64	17.25	16,998	20,029
กิจกรรมทางการเงินและการประกันภัย	14.27	-0.40	29,213	29,179
กิจกรรมอสังหาริมทรัพย์	-7.08	1.71	13,870	13,998
กิจกรรมทางวิชาชีพ วิทยาศาสตร์ และเทคนิค	-0.96	21.22	3,059	3,706
กิจกรรมการบริหารและการบริการสนับสนุน	11.77	13.40	4,539	5,147
การบริหารราชการ การป้องกันประเทศ และการประกันสังคมภาคบังคับ	13.58	0.58	23,069	24,118
การศึกษา	0.53	2.38	7,320	7,680
กิจกรรมด้านสุขภาพและงานสังคมสงเคราะห์	1.42	0.33	24,544	25,656
ศิลปะ ความบันเทิง และนันทนาการ	4.78	31.57	8,585	10,514
กิจกรรมบริการด้านอื่นๆ	13.52	10.76	5,677	6,299
ผลิตภัณฑ์มวลรวมจังหวัด (GPP)	4.83	4.03	269,653	284,726
ผลิตภัณฑ์มวลรวมจังหวัด ต่อคน (บาท)			181,302	187,589
ประชากร (1,000 คน)			1,487	1,518

ที่มา : ผลิตภัณฑ์ภาคและจังหวัดแบบปริมาณลูกโซ่ ฉบับ พ.ศ. 2559 สำนักงานคณะกรรมการพัฒนาการเศรษฐกิจและสังคมแห่งชาติ

หมายเหตุ : ประมวลข้อมูลโดยสำนักงานแรงงานจังหวัดนนทบุรี

1. การคำนวณอัตราการเปลี่ยนแปลงจะต้องดูข้อมูลจาก GROSS PROVINCIAL PRODUCT CHAIN VOLUME MEASURES
2. การคำนวณหารายได้ต่อหัวประชากรของจังหวัด จะดูข้อมูลจาก GROSS PROVINCIAL PRODUCT AT CURRENT MARKET PRICES

(4) ดัชนีราคาผู้บริโภค

ดัชนีราคาผู้บริโภคของจังหวัดนนทบุรีตั้งแต่เดือนมกราคม – เดือนธันวาคม 2561 เท่ากับ 103.2 (ปี 2558 เป็นปีฐาน)

การพิจารณาดัชนีราคาเฉลี่ย 12 เดือนของปี 2561 เทียบกับระยะเวลาเดียวกันของปี 2560 ดัชนีราคาสูงขึ้นร้อยละ 1.1 จากการสูงขึ้นของหมวดอาหารและเครื่องดื่มไม่มีแอลกอฮอล์ 0.6 โดยดัชนีราคาที่มีการเคลื่อนไหว ดังนี้ ดัชนีราคาที่ปรับตัวสูงขึ้น ได้แก่ แป้งและผลิตภัณฑ์จากแป้งสูงขึ้นร้อยละ 1.6 ปลาและสัตว์น้ำสูงขึ้นร้อยละ 2.7 ไข่และผลิตภัณฑ์นมสูงขึ้นร้อยละ 1.0 เครื่องปรุงรสสูงขึ้นร้อยละ 1.0 เครื่องประกอบอาหารสูงขึ้นร้อยละ 2.1 เครื่องดื่มไม่มีแอลกอฮอล์สูงขึ้นร้อยละ 3.5 ผลิตภัณฑ์เสริมอาหารสูงขึ้นร้อยละ 1.2 อาหารบริโภคในบ้านสูงขึ้นร้อยละ 0.6 อาหารบริโภคนอกบ้านสูงขึ้นร้อยละ 2.4 สำหรับข่าวสารเจ้าตลาดลงร้อยละ 0.9 ข่าวสารเนืวยลดลงร้อยละ 3.5 เนื้อสัตว์สดลดลงร้อยละ 4.8 เนื้อสัตว์แปรรูปลดลงร้อยละ 0.7 ผักและผลไม้ลดลงร้อยละ 3.5 ผักแปรรูปและอื่น ๆ ลดลงร้อยละ 18.2 ผลไม้แปรรูปและอื่น ๆ ลดลงร้อยละ 1.8 เครื่องปรุงอาหารลดลง ร้อยละ 2.2 อาหารแบบตะวันตก (ไก่ทอด พิซซ่า) ลดลงร้อยละ 2.1

สำหรับดัชนีราคาหมวดอื่น ๆ ไม่ใช่อาหารและเครื่องดื่มสูงขึ้นร้อยละ 1.5 ได้แก่ น้ำมันเชื้อเพลิงสูงขึ้นร้อยละ 6.7 ก๊าซธรรมชาติ (NGV) สูงขึ้นร้อยละ 4.6 ก๊าซยานพาหนะ (LPG) สูงขึ้นร้อยละ 6.6 เชื้อเพลิงในบ้าน (ก๊าซหุงต้ม) สูงขึ้นร้อยละ 2.6 ค่ากระแสไฟฟ้าสูงขึ้นร้อยละ 2.9 ค่าแรงสูงขึ้นร้อยละ 7.7 ค่าใช้จ่ายส่วนบุคคลสูงขึ้นร้อยละ 1.4 ผลิตภัณฑ์ยาสูบสูงขึ้นร้อยละ 6.2 ผลิตภัณฑ์เบียร์สูงขึ้นร้อยละ 1.0 เครื่องใช้เบ็ดเตล็ดในบ้านสูงขึ้นร้อยละ 2.0 เครื่องแต่งบ้านและบริภัณฑ์อื่น ๆ สูงขึ้นร้อยละ 1.1 ค่าเช่าบ้านสูงขึ้นร้อยละ 0.2 ค่าตรวจรักษาและค่ายาสูงขึ้นร้อยละ 2.9 การบันเทิงและการอ่านสูงขึ้นร้อยละ 0.6 ค่าอุปกรณ์การบันเทิงสูงขึ้นร้อยละ 1.1 ค่าทัศนจรรย์ต่างประเทศสูงขึ้นร้อยละ 6.2 ค่าเล่าเรียนและค่าธรรมเนียมการศึกษาสูงขึ้นร้อยละ 0.2 ค่าใช้จ่ายเกี่ยวกับสัตว์เลี้ยงสูงขึ้นร้อยละ 8.2 อุปกรณ์กีฬาและเครื่องเล่นสูงขึ้นร้อยละ 2.7 สำหรับ ผลิตภัณฑ์สุราลดลงร้อยละ 0.1 ค่ารักษาพยาบาลลดลงร้อยละ 1.4

ตารางที่ 3-4 ดัชนีราคาผู้บริโภคจำแนกตามประเภทของดัชนีและหมวดสินค้า ณ

เดือนมกราคม - เดือนธันวาคม ปี 2561 (ปี 2558 = 100) จังหวัดนนทบุรี

หมวด	ดัชนี		อัตราการเปลี่ยนแปลง
	ธ.ค. 61	ม.ค. - ธ.ค. 61	ม.ค. - ธ.ค. 61/ ม.ค. - ธ.ค. 60
ดัชนีราคาผู้บริโภค	103.3	103.2	1.1
หมวดอาหารและเครื่องดื่ม	106.4	105.2	0.6
หมวดอื่น ๆ ที่ไม่ใช่อาหารและเครื่องดื่ม	101.6	102.1	1.5
ดัชนีราคาผู้บริโภคพื้นฐาน	104.2	103.5	0.9

ที่มา : สำนักงานพาณิชย์จังหวัดนนทบุรี

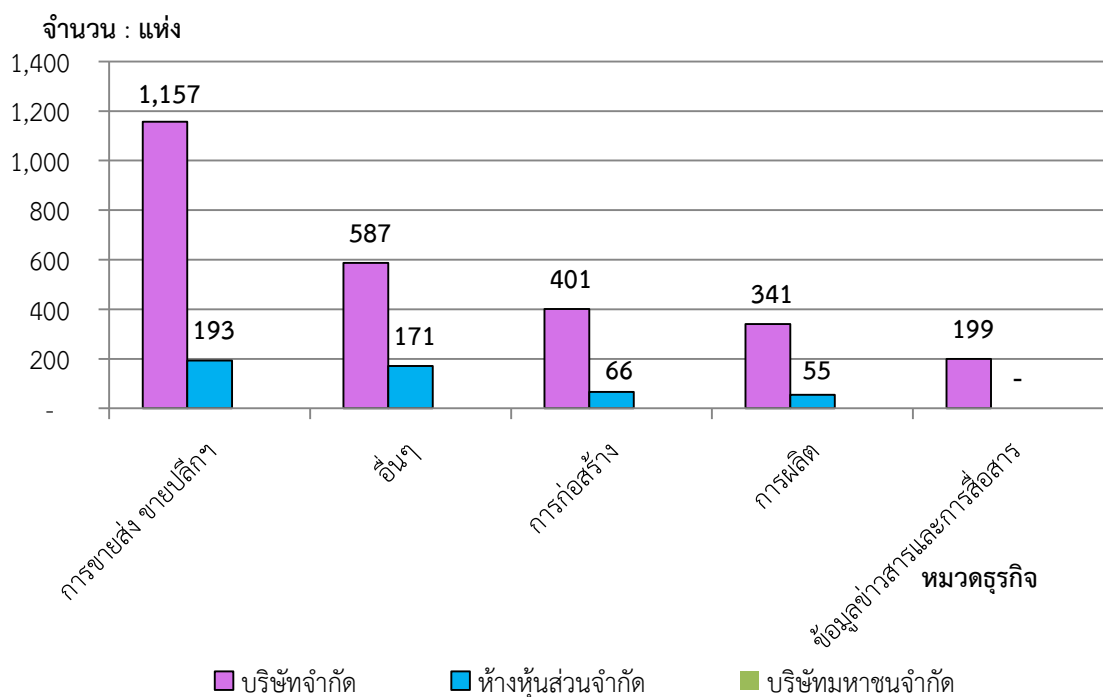
หมายเหตุ : ดัชนีราคาผู้บริโภคพื้นฐาน คือ ดัชนีราคาผู้บริโภคทั่วไปหักรายการสินค้ากลุ่มอาหารสดและสินค้ากลุ่มพลังงาน

(5) การจดทะเบียนนิติบุคคลตั้งใหม่

ข้อมูลล่าสุด ณ เดือนธันวาคม จังหวัดนนทบุรีมีการจดทะเบียนนิติบุคคลตั้งใหม่ทั้งสิ้น 4,136 ราย รวมเงินลงทุน 415,965.03 ล้านบาท แบ่งเป็นบริษัทจำกัดจำนวน 3,603 ราย และห้างหุ้นส่วนจำกัด 533 ราย ทั้งนี้ประเภทอุตสาหกรรมที่มีการจดทะเบียนนิติบุคคลตั้งใหม่สูงสุด 5 อันดับแรก ได้แก่ (1) การขายส่ง ขายปลีก ซ่อมแซมยานยนต์ฯ จำนวน 1,350 แห่ง (ร้อยละ 32.64) (2) อุตสาหกรรมอื่นๆ 758 แห่ง (ร้อยละ 18.33)

(3) อุตสาหกรรมการก่อสร้าง 467 แห่ง (ร้อยละ 11.29) (4) อุตสาหกรรมการผลิต 396 แห่ง (ร้อยละ 9.57) และ (5) ข้อมูลข่าวสารและการสื่อสาร 199 แห่ง (ร้อยละ 4.81) ตามลำดับ

แผนภูมิที่ 3-2 การจดทะเบียนของนิติบุคคลตั้งใหม่จำแนกตามหมวดธุรกิจ 5 อันดับแรก จังหวัดนนทบุรี ปี 2561 (ข้อมูลล่าสุด ณ เดือนธันวาคม 2561)



ที่มา : สำนักงานพัฒนาธุรกิจการค้าจังหวัดนนทบุรี

หมายเหตุ : ประมวลข้อมูลโดยสำนักงานแรงงานจังหวัดนนทบุรี

เมื่อพิจารณาทุนจดทะเบียนนิติบุคคลตั้งใหม่ พบว่า บริษัทจำกัดมีทุนจดทะเบียนทั้งสิ้น 318,199.54 ล้านบาท และห้างหุ้นส่วนจำกัด มีทุนจดทะเบียนทั้งสิ้น 97,800.90 ล้านบาท โดยประเภทอุตสาหกรรมที่มีทุนจดทะเบียนมากที่สุด ได้แก่ การขายส่ง ขายปลีก ซ่อมแซมยานยนต์ฯ มีทุนจดทะเบียนทั้งสิ้น 302,892.97 ล้านบาท (ร้อยละ 72.82 ของทุนจดทะเบียน)

(6) การจดทะเบียนโรงงานอุตสาหกรรม

ปัจจุบันจังหวัดนนทบุรีมีโรงงานอุตสาหกรรมทั้งหมด 2,018 แห่ง สูงขึ้นกว่าปี 2560 ร้อยละ 1.10 (ปี 2560 มีโรงงานอุตสาหกรรมทั้งหมด 1,996 แห่ง) สำหรับการจดทะเบียนโรงงานใหม่ในจังหวัด ปี 2561 พบว่า มีการจดทะเบียนใหม่รวม 79 ราย ทุนจดทะเบียน 5,780.59 ล้านบาท เกิดการจ้างแรงงานเพิ่มขึ้น 1,625 คน โดยประเภทอุตสาหกรรมที่มีการจดทะเบียนโรงงานจำนวนสูงสุดคือ อุตสาหกรรมเคมี จำนวน 19 ราย (ร้อยละ 24.05 ของโรงงานที่จดทะเบียนใหม่) มีการจ้าง 316 คน ในส่วนโรงงานที่ปิดกิจการปี 2561 นี้มีจำนวนทั้งสิ้น 61 ราย มีแรงงานถูกเลิกจ้างจำนวน 2,193 คน

ตารางที่ 3-5 การจดทะเบียนโรงงานอุตสาหกรรมที่ประกอบกิจการใหม่จำแนกตามประเภทอุตสาหกรรม จังหวัดนนทบุรี 2561

ประเภทอุตสาหกรรม	จดทะเบียน			เลิกกิจการ (ราย)
	จำนวน(ราย)	เงินทุน(ล้านบาท)	คนงาน(คน)	
อุตสาหกรรมเคมี	19	2,059.20	316	2
อุตสาหกรรมผลิตภัณฑ์โลหะ	13	1,438.74	459	11
อุตสาหกรรมขนส่ง	9	454.93	210	8
อุตสาหกรรมพลาสติก	7	229.84	113	4
อุตสาหกรรมอื่นๆ	6	234.62	97	3
อุตสาหกรรมอาหาร	4	153.30	31	1
อุตสาหกรรมเฟอร์นิเจอร์ฯ	3	88.18	54	5
อุตสาหกรรมเครื่องจักรกล	3	24.50	19	3
อุตสาหกรรมเครื่องแต่งกาย	2	81.00	90	1
อุตสาหกรรมไม้ฯ	2	5.70	17	15
อุตสาหกรรมอโลหะ	2	136.00	49	1
อุตสาหกรรมการเกษตร	1	250.00	23	1
อุตสาหกรรมเครื่องตี	1	4.00	5	1
อุตสาหกรรมสิ่งทอ	1	44.00	12	1
อุตสาหกรรมกระดาษฯ	1	26.80	17	1
อุตสาหกรรมปิโตรเคมีและผลิตภัณฑ์	1	135.07	11	-
อุตสาหกรรมยาง	1	103.00	35	-
อุตสาหกรรมไฟฟ้า	1	222.00	25	1
อุตสาหกรรมโลหะ	-	-	-	1
รวม	79	5,780.59	1,625	61

ที่มา : สำนักงานอุตสาหกรรมจังหวัดนนทบุรี

3.3 ข้อมูลทางด้านสังคม

(1) ศาสนา

ประชาชนชาวจังหวัดนนทบุรีส่วนใหญ่นับถือศาสนาพุทธ รองลงมาคือ คริสต์ และอิสลาม สำหรับศาสนสถานในพื้นที่จังหวัดนั้น ประกอบด้วย วัด 195 แห่ง โบสถ์ 38 แห่ง และมีสำนิต 19 แห่ง

ตารางที่ 3-6 จำนวนประชากรจำแนกตามศาสนา ปี 2559 จังหวัดนนทบุรี

ศาสนา	เพศ				รวม (คน)	ร้อยละ (%)
	ชาย	%	หญิง	%		
พุทธ	164,851	46.49	189,745	53.51	354,596	94.61
คริสต์	457	47.85	498	52.15	955	0.25
อิสลาม	9,344	48.76	9,819	51.24	19,163	5.11
ซิกข์	17	41.46	24	58.54	41	0.01
ฮินดู	6	54.55	5	45.45	11	0.00
อื่นๆ	18	36.73	31	63.27	49	0.01
รวม	174,693	46.61	200,122	53.39	374,815	100.00

ที่มา : ข้อมูล จปฐ.สำนักงานพัฒนาชุมชนจังหวัดนนทบุรี , 2559

(2) การศึกษา

จังหวัดนนทบุรี แบ่งพื้นที่การศึกษาออกเป็น 3 เขต ประกอบด้วย สำนักงานเขตพื้นที่การศึกษา ประถมศึกษานนทบุรี เขต 1 ครอบคลุมพื้นที่ อำเภอเมือง และอำเภอบางกรวย สำนักงานเขตพื้นที่การศึกษา ประถมศึกษานนทบุรี เขต 2 ครอบคลุมพื้นที่ อำเภอปากเกร็ด อำเภอบางบัวทอง อำเภอบางใหญ่ และอำเภอ ไทรน้อย และสำนักงานเขตพื้นที่ศึกษามัธยมศึกษา เขต 3 จังหวัดนนทบุรี

ในปี 2560 มีสถานศึกษาตั้งแต่ระดับก่อนประถมศึกษาถึงมัธยมศึกษา (สายสามัญศึกษา) รวม 261 แห่ง จำนวนห้องเรียน 5,742 ห้อง จำนวนครู 9,585 คน และนักเรียน 79,470 คน ดังนี้

ตารางที่ 3-7 จำนวนนักเรียน ห้องเรียน ครู ของสถานศึกษา สายสามัญศึกษา ปี 2560

อำเภอ	นักเรียน				ห้องเรียน	ครู	สถานศึกษา
	อนุบาล	ประถม	มัธยมต้น	มัธยมปลาย			
เมืองนนทบุรี	2,826	10,666	10,068	6,708	1,444	2,544	70
ปากเกร็ด	690	1,951	2,700	1,945	585	921	33
บางบัวทอง	1,027	3,298	1,002	378	383	727	23
บางใหญ่	1,453	4,237	1,845	841	1,213	1,939	51
บางกรวย	1,172	3,719	1,825	657	339	555	24
ไทรน้อย	1,787	5,541	7,497	5,637	1,778	2,899	60
รวม	8,955	29,412	24,937	16,166	5,742	9,585	261

ที่มา : รายงานสถิติจังหวัดนนทบุรี พ.ศ. 2561 สำนักงานสถิติจังหวัดนนทบุรี

ในขณะที่มีสถานศึกษาสายอาชีวศึกษา จำนวน 19 แห่ง มีนักศึกษาทั้งสิ้น 81,486 คน และมีอาจารย์ทั้งสิ้น 1,731 คน

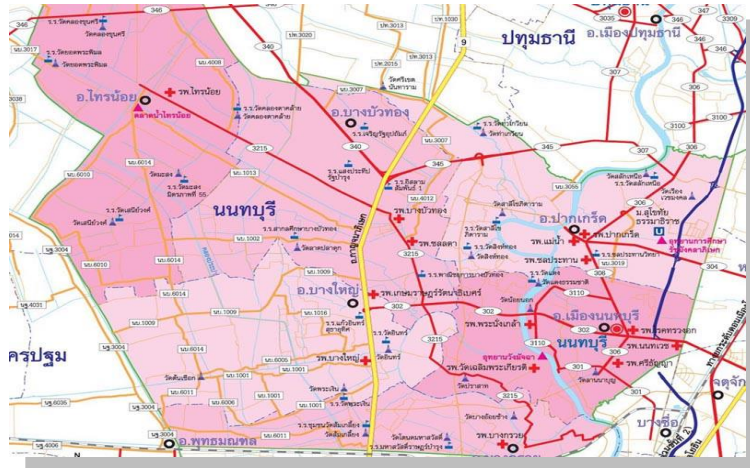
ตารางที่ 3-8 จำนวนนักเรียน ห้องเรียน ครู ของสถานศึกษา สายอาชีวศึกษา ปี 2560

สังกัด	จำนวนสถานศึกษา	อาจารย์ Lecturer			นักศึกษา Student		
		รวม Total	ชาย Male	หญิง Female	รวม Total	ชาย Male	หญิง Female
สำนักงานคณะกรรมการการอาชีวศึกษา	13	507	-	-	12,541	-	-
สำนักบริหารงานคณะกรรมการส่งเสริมการศึกษาเอกชน							
^{1/} สถาบันอุดมศึกษาของรัฐ	2	621	139	279	64,869	28,001	36,868
^{2/} สถาบันอุดมศึกษาของเอกชน	2	487	189	298	3,475	1,366	2,109
กระทรวงสาธารณสุข สถาบันพระบรมราชชนก	2	116	-	-	601	38	563
รวมยอด	19	1,731	328	577	81,486	29,405	39,540

ที่มา : รายงานสถิติจังหวัดนนทบุรี พ.ศ. 2561 สำนักงานสถิติจังหวัดนนทบุรี

(3) การสาธารณสุข

จังหวัดนนทบุรีมีสถานพยาบาล ประกอบด้วย โรงพยาบาล 9 แห่ง (โรงพยาบาลศูนย์ 1 แห่ง) โรงพยาบาลชุมชน 6 แห่ง โรงพยาบาลเฉพาะทาง 5 แห่ง โรงพยาบาลสังกัดกระทรวงศึกษาธิการ 1 แห่ง โรงพยาบาลเอกชน 12 แห่งโรงพยาบาลส่งเสริมสุขภาพตำบล 89 แห่ง คลินิก (ทุกประเภท) 667 แห่ง จำนวนเตียง 2,262 เตียง ให้บริการดูแลรักษาผู้ป่วยปีละ 3,746,338 คน



ตารางที่ 3-9 สถานพยาบาล จำแนกตามประเภท เป็นรายอำเภอ ปีงบประมาณ 2560

อำเภอ	โรงพยาบาลรัฐบาล ^{1/} (Government hospital)	โรงพยาบาลเอกชน Private hospital	โรงพยาบาลส่งเสริมสุขภาพตำบล 2/ Health promoting hospital	คลินิกทุกประเภท Clinic
เมืองนนทบุรี	2	5	21	275
บางกรวย	1	1	14	51
บางใหญ่	1	1	11	75
บางบัวทอง	2	2	15	85
ไทรน้อย	1	-	11	6
ปากเกร็ด	2	3	17	175
รวมยอด	9	12	89	667

ที่มา : รายงานสถิติจังหวัดนนทบุรี พ.ศ. 2561 สำนักงานสถิติจังหวัดนนทบุรี

ตารางที่ 3-10 แสดงสถานพยาบาลที่มีเตียงผู้ป่วยรับไว้ค้างคืน จำนวนเตียง แพทย์ ทันตแพทย์ เภสัชกร
พยาบาล ผู้ช่วยพยาบาล และผู้ป่วย จำแนกตามประเภทสถานพยาบาล และสังกัด พ.ศ. 2560

ประเภท/สังกัด	สถานพยาบาล (Hospital and Medical Establishment)	เตียง (Bed)	แพทย์ (Physician)	ทันต แพทย์ (Dentist)	เภสัชกร (Pharmacist)	พยาบาล (Nurse)	พยาบาล เทคนิค (Technical nurse)	ผู้ป่วย Patient		
								รวม (Total)	ผู้ป่วยใน (In- patient)	ผู้ป่วยนอก (Out- patient)
ประเภทบริการทั่วไป	21	2,262	425	109	169	1,436	2	3,746,338	169,329	3,575,027
รัฐบาล	9	1,246	260	91	113	1,007	2	2,334,987	89,569	2,243,436
กระทรวง สาธารณสุข	7	872	221	77	90	867	2	1,954,164	55,056	1,897,126
กระทรวงอื่นๆ	2	374	39	14	23	140	-	380,823	34,513	346,310
รัฐวิสาหกิจและองค์กรอิสระ										
เทศบาล										
เอกชน	12	1,016	165	18	56	429	-	1,411,351	79,760	1,331,591
ประเภทบริการเฉพาะ ทาง										
รัฐบาล	5	1,462	141	51	81	681	17	836,686	45,973	790,713
กระทรวง สาธารณสุข	5	1,462	141	51	81	681	17	836,686	45,973	790,713
กระทรวงอื่นๆ										
รัฐวิสาหกิจและองค์กรอิสระ										
เทศบาล										
เอกชน	3	-	-	-	-	-	-	-	-	-

ที่มา : รายงานสถิติจังหวัดนนทบุรี พ.ศ. 2561 สำนักงานสถิติจังหวัดนนทบุรี

**ตารางที่ 3-11 แสดงความครอบคลุมของการมีหลักประกันสุขภาพของประชาชนในจังหวัดนนทบุรี
ปีงบประมาณ 2557**

ประเภทหลักประกันสุขภาพ	ปีงบประมาณ 2557	
	จำนวน (คน)	ร้อยละ
บัตรประกันสุขภาพถ้วนหน้า (บัตรทอง)	709,846	59.53
ประกันสังคม	294,306	24.68
ข้าราชการ/รัฐวิสาหกิจ	154,123	12.93
สิทธิอื่นๆ (อาทิ คนไทยในต่างแดน ข้าราชการการเมือง ฯลฯ)	30,038	2.56
สิทธิว่าง (บุคคลที่ยังไม่ลงทะเบียน ตามมาตรา 6)	4,095	0.34
รวม	1,192,408	100

ที่มา : รายงานสถิติจังหวัด พ.ศ. 2559 สำนักงานสถิติจังหวัดนนทบุรี/สำนักงานสาธารณสุขจังหวัดนนทบุรี กรกฎาคม 2557

ตารางที่ 3-12 แสดงอัตรากำลังบุคลากรด้านสาธารณสุข

ประเภทบุคลากร	เกณฑ์ GIS (คน)	จำนวนปฏิบัติงานจริง (คน)	จำนวนที่มีจริง (คน)	ร้อยละ (ของเกณฑ์)	-ขาด /+เกิน (คน)	อัตราส่วนจำนวนที่มีจริงต่อประชากรจังหวัด ปี 2560
แพทย์	203	278	341	136.94	+138	1 : 4,144
ทันตแพทย์	110	98	107	89.09	-3	1 : 11,758
เภสัชกร	104	133	136	127.88	+32	1 : 8,663
พยาบาลวิชาชีพ	1,680	834	834	49.64	-846	1 : 1,381

ที่มา : ระบบข้อมูลการจัดสรรบุคลากรทางการแพทย์ ณ วันที่ 4 พฤศจิกายน 2561

* ประชากร ใช้ประชากรระบบงานบริหารบุคลากรเขตบริการสุขภาพที่ 4

(4) ผู้สูงอายุ

ความสำเร็จในการคุมกำเนิดของประเทศไทย ทำให้อัตราการเกิดลดลงเป็นอย่างมากนับตั้งแต่ พ.ศ. 2513 จนถึงปัจจุบัน ประกอบกับความก้าวหน้าทางการแพทย์และระบบสาธารณสุข ทำให้คนไทยมีอายุยืนยาวมากขึ้น เฉลี่ย 77 ปี ทำให้โครงสร้างประชากรไทยเปลี่ยนแปลงไปมาก คาดว่าในปี พ.ศ. 2579 จะมีสัดส่วนผู้สูงอายุเกือบ 1 ใน 3 ของประเทศ แสดงว่าประเทศไทยก้าวเข้าสู่สังคมสูงวัยแล้วอย่างรวดเร็วและรุนแรง ซึ่งผู้ที่ได้รับผลกระทบก็คือ คนวัย 40 ถึง 50 ปี ในปัจจุบัน ที่จะเป็นผู้สูงอายุในอนาคต

ในช่วงทศวรรษที่ผ่านมา ประชากรไทยเพิ่มช้าลงอย่างมาก เมื่อ 50 ปีก่อน ประชากรไทยเคยเพิ่มด้วยอัตราที่สูงกว่าร้อยละ 3 ต่อปี แต่ปัจจุบัน อัตราเพิ่มประชากรได้ลดต่ำลงเหลือเพียงร้อยละ 0.5 ต่อปี เท่านั้น ซึ่งประชากรไทยมีจำนวน 26 ล้านคนในปี 2503 และได้เพิ่มจนมีจำนวนครบ 60 ล้านคนในปี 2539 นับจากปีนั้นถึงปัจจุบันในปี 2559 นี้เป็นเวลานานถึง 20 ปี แต่ประชากรไทยเพิ่มขึ้นอีกไม่ถึง 6 ล้านคน เป็น 65.9 ล้านคน ในปัจจุบัน ในขณะที่ประชากรรวมของประเทศไทยได้เพิ่มช้าลงอย่างมาก ประชากรสูงอายุกลับเพิ่มด้วยอัตราที่เร่งขึ้น ในปี 2503 ประเทศไทยมีประชากรอายุ 60 ปีขึ้นไปเพียง 1 ล้านคน หรือคิดเป็นเพียงร้อยละ 4 ของประชากร 26 ล้านคนเท่านั้น จนถึงปี 2548 เมื่อประเทศไทยเข้าสู่สังคมสูงวัยเป็นปีแรกเมื่อมีสัดส่วนประชากรอายุ 60 ปีขึ้นไปสูงถึงร้อยละ 10 ของประชากร 63 ล้านคน หรือเท่ากับมีคาดประมาณว่า ในปี 2564 ประเทศไทยจะเข้าสู่ “สังคมสูงวัยอย่างสมบูรณ์” ในปี 2574 ประเทศไทยจะเข้าสู่ “สังคมสูงวัยระดับสุดยอด” โดยแหล่งรายได้หลักของผู้สูงอายุยังคงเป็นบุตรซึ่งลดลงอย่างมากจากร้อยละ 52 ในปี 2550 เหลือร้อยละ 37 ในปี 2557 ในขณะที่รายได้จากการทำงานมีแนวโน้มสูงขึ้น แล้วกลับลดลง ทั้งนี้ผู้สูงอายุมีอัตราการการทำงานเพิ่มสูงขึ้นในปี 2557 ร้อยละ 59 ของผู้มีอายุ 60 – 64 ปี และร้อยละ 46 ของผู้มีอายุ 65 – 69 ปี ยังทำงานอยู่

สถานการณ์ผู้สูงอายุจังหวัดนนทบุรี จากข้อมูลทะเบียนราษฎร ในปี 2560 มีประชากรจำนวนทั้งสิ้น 1,209,756 คน (เฉพาะผู้มีสัญชาติไทย และมีชื่ออยู่ในทะเบียนบ้าน) เป็นผู้สูงอายุ 60 ปีขึ้นไป จำนวน 207,129 คน คิดเป็นร้อยละ 17.12 ของประชากรผู้มีสัญชาติไทย และมีชื่ออยู่ในทะเบียนบ้านในจังหวัด โดยจำแนกเป็นอายุระหว่าง 60 – 69 ปี จำนวน 119,008 คน คิดเป็นร้อยละ 57.45 ของผู้สูงอายุ 60 ปีขึ้นไปจังหวัดนนทบุรี อายุระหว่าง 70 – 79 ปี จำนวน 55,886 คน (ร้อยละ 26.98) และอายุระหว่าง 80 ปีขึ้นไป จำนวน 32,235 คน (ร้อยละ 15.56)

หากพิจารณาอัตราส่วนของผู้สูงอายุต่อประชากรของจังหวัด มีอัตราส่วนเพิ่มขึ้นทุกปีจากร้อยละ 15.79 ในปี 2558 เป็น 16.40 ในปี 2559 และ ร้อยละ 17.12 ในปี 2560 ในขณะที่อัตราส่วนของประชากรวัยเด็ก (0-14 ปี) ของปี 2560 มีอัตราส่วนลดลง 0.53 เมื่อเปรียบเทียบกับปี 2558

ตารางที่ 3-13 แสดงจำนวนและร้อยละของประชากรจังหวัดนนทบุรี จำแนกตามกลุ่มอายุ ปี 2558 - 2560

รายละเอียด	2558	2559	2560
รวมประชากรทั้งสิ้น	1,193,711	1,211,922	1,229,735
ชาย	559,119	566,778	574,500
หญิง	634,592	645,144	655,235
ไม่ทราบ/ผู้ใช้สัญชาติไทย	4,336	3,934	4,250
ประชากรอยู่ระหว่างการย้าย	3,215	3,077	3,183
ประชากรในทะเบียนบ้านกลาง	10,907	11,539	12,546
ประชากรตามกลุ่มอายุ	1,175,253	1,193,372	1,209,756
รวม	1,193,711	1,211,922	1,229,735
จำนวนประชากรตามกลุ่มอายุ			
วัยเด็ก (0-14 ปี)	188,136	187,955	187,310
วัยทำงาน (15-59 ปี)	801,481	809,754	815,315
วัยสูงอายุ (60 ปีขึ้นไป)	185,630	195,663	207,129
- วัยต้น (60-69 ปี)	105,018	111,716	119,008
- วัยกลาง (70-79 ปี)	51,882	53,892	55,886
- วัยปลาย (80 ปีขึ้นไป)	28,730	30,055	32,235
ร้อยละประชากรตามกลุ่มอายุ			
วัยเด็ก (0-14 ปี)	16.01	15.75	15.48
วัยทำงาน (15-59 ปี)	68.20	67.85	67.39
วัยสูงอายุ (60 ปีขึ้นไป)	15.79	16.40	17.12
- วัยต้น (60-69 ปี)	8.94	9.36	9.84
- วัยกลาง (70-79 ปี)	4.41	4.52	4.62
- วัยปลาย (80 ปีขึ้นไป)	2.44	2.52	2.66

ที่มา : กรมการปกครอง กระทรวงมหาดไทย, สำนักงานสถิติจังหวัดนนทบุรี

จากการสำรวจภาวะการณทำงานของประชากร ซึ่งจัดทำโดยสำนักงานสถิติแห่งชาติได้รวบรวมข้อมูลระหว่างวันที่ 1-12 ของเดือนกรกฎาคมถึงเดือนสิงหาคม 2560 เพื่อพิจารณาลักษณะการทำงานของผู้สูงอายุ พบว่ามีจำนวนผู้สูงอายุร้อยละ 16.8 ของประชากรทั้งประเทศ เป็นผู้สูงอายุที่ทำงาน 4.06 ล้านคน หรือร้อยละ 35.8 ของผู้สูงอายุทั้งหมด ซึ่งนับวันจะมีแนวโน้มมากขึ้น โดยภาคเหนือมีอัตราการทำงานของผู้สูงอายุมากที่สุดถึงร้อยละ 22.6 ซึ่งส่วนใหญ่จะประกอบอาชีพผู้ปฏิบัติงานที่มีฝีมือด้านการเกษตรฯ ดังนั้นเพื่อเป็นการเตรียมความพร้อม

หน่วยงานต่างๆ ที่เกี่ยวข้องต้องกำหนดนโยบายและมาตรการเพื่อช่วยเหลือและส่งเสริมการทำงานของผู้สูงอายุให้รองรับกับโครงสร้างประชากรที่เปลี่ยนแปลง

(5) คนพิการ

จากข้อมูลคนพิการที่มีบัตรประจำตัวคนพิการ จังหวัดนนทบุรี ณ 30 กันยายน 2560 มีคนพิการรวมทั้งสิ้น 21,618 คน เป็นชาย 11,785 และเป็นหญิง 9,833 คน จำแนกตามความพิการ 9 ประเภท ได้แก่ (1) ทางการเห็น 1,294 คน (2) ทางการได้ยิน 3,441 คน (3) ทางการเคลื่อนไหวหรือทางกาย 9,331 คน (4) ทางจิตใจหรือพฤติกรรม 1,983 คน (5) ทางสติปัญญา 1,309 คน (6) ทางการเรียนรู้ 1190 คน (7) ทางอทิสติก 505 คน (8) พิการมากกว่า 1 ประเภท 3,560 คน และ (9) ไม่ระบุ 5 คน

ทั้งนี้ จังหวัดนนทบุรีมีสถานประกอบการเอกชนที่ต้องปฏิบัติตามกฎหมายในเรื่องการจ้างงานคนพิการ 431 แห่ง มีอัตราส่วนที่ต้องรับคนพิการเข้าทำงาน 1,952 ราย มีสถานประกอบการที่ปฏิบัติตามกฎหมาย 349 แห่ง (ร้อยละ 80.97) จำแนกเป็น จ้างคนพิการเข้าทำงาน (มาตรา 33) จำนวน 1,324 ราย ให้สัมปทานคนพิการหรือผู้แลคนพิการฯ (มาตรา 35) จำนวน 164 ราย และส่งเงินเข้ากองทุนแทนการรับคนพิการเข้าทำงาน (มาตรา 34) จำนวน 251 ราย ทั้งนี้มีสถานประกอบการที่ปฏิบัติตามกฎหมายแต่ไม่ครบอัตราส่วน 7 แห่ง และไม่ปฏิบัติตามกฎหมาย 75 แห่ง

3.4 สถานการณ์แรงงานจังหวัดนนทบุรี

สถานการณ์แรงงานจังหวัดนนทบุรี ปี 2561 ช่วงเดือนมกราคม – ธันวาคม 2561 ขอนำเสนอข้อมูลในประเด็นต่าง ๆ ตามลำดับคือ 1) ภาวะการมีงานทำของประชากร 2) การส่งเสริมการมีงานทำ 3) การพัฒนาศักยภาพแรงงาน 4) การคุ้มครองแรงงานและสวัสดิการ 5) การประกันสังคม 6) ปัญหาด้านแรงงานที่สำคัญ และ 7) ผลการดำเนินงานที่สำคัญตามนโยบายรัฐบาล/นโยบายกระทรวงแรงงาน

(1) ภาวะการมีงานทำของประชากร

สำนักงานสถิติจังหวัดนนทบุรี ได้ดำเนินการสำรวจภาวะการทำงานของประชากร ช่วงเดือนมกราคม- ธันวาคม 2561 สรุปรายละเอียดได้ดังนี้

ปี 2561 มีประชากรอายุ 15 ปีขึ้นไป 1.39 ล้านคน เป็นผู้อยู่ในกำลังแรงงาน 9.43 แสนคน หรือคิดเป็นร้อยละ 67.48 ของจำนวนประชากรอายุ 15 ปีขึ้นไป (จำแนกเป็นชายร้อยละ 76.60 และหญิงร้อยละ 59.41) และเป็นผู้ที่อยู่นอกกำลังแรงงาน 4.54 แสนคน หรือคิดเป็นร้อยละ 32.52 ของจำนวนประชากรอายุ 15 ปีขึ้นไป (จำแนกเป็นชายร้อยละ 23.39 และหญิงร้อยละ 40.59)

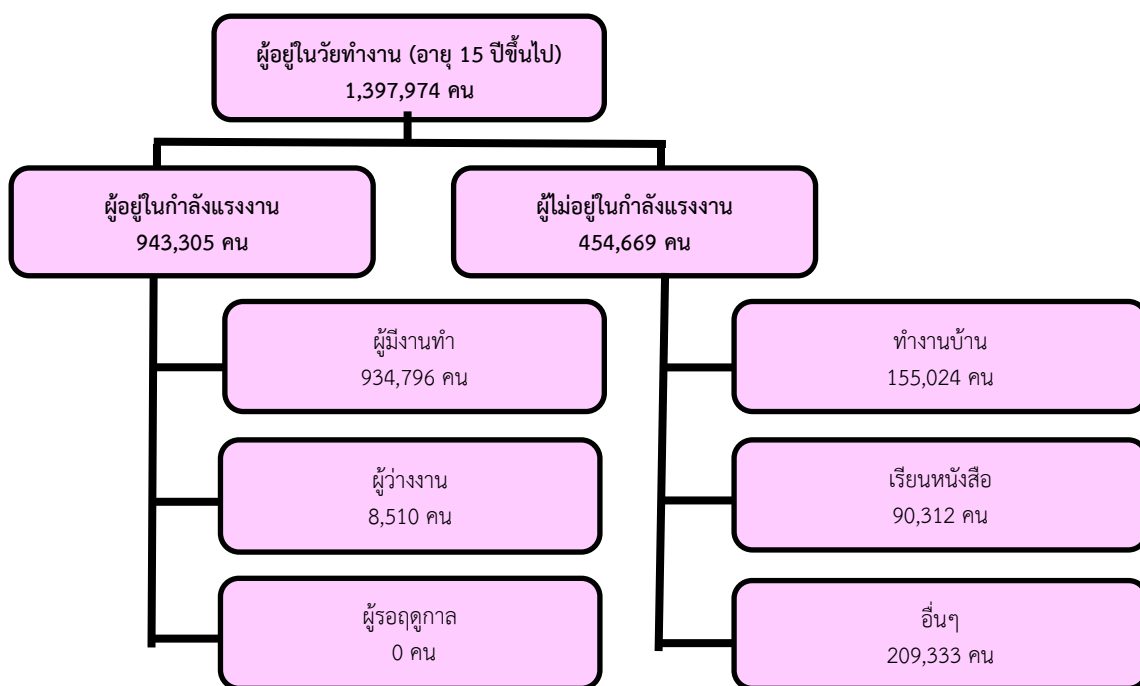
สำหรับกลุ่มผู้ที่อยู่ในกำลังแรงงาน จำแนกออกเป็น 3 กลุ่ม คือ

1) ผู้มีงานทำ จำนวน 9.34 แสนคน หรือคิดเป็นร้อยละ 99.10 ของผู้อยู่ในกำลังแรงงาน (จำแนกเป็นชายร้อยละ 98.95 หญิงร้อยละ 99.26)

2) ผู้ว่างงาน หมายถึง ผู้ไม่มีงานทำแต่พร้อมที่จะทำงาน มีจำนวน 0.85 หมื่นคน หรือคิดเป็นอัตราการว่างงานร้อยละ 0.90 ของผู้อยู่ในกำลังแรงงาน (จำแนกเป็นชายร้อยละ 1.05 และหญิงร้อยละ 0.74)

3) ผู้ที่รอฤดูกาล หมายถึง ผู้ที่ไม่ได้ทำงานและไม่พร้อมที่จะทำงาน เนื่องจากจะรอทำงานในฤดูกาลต่อไป ในปี 2561 ไม่มีกำลังแรงงานที่รอฤดูกาล

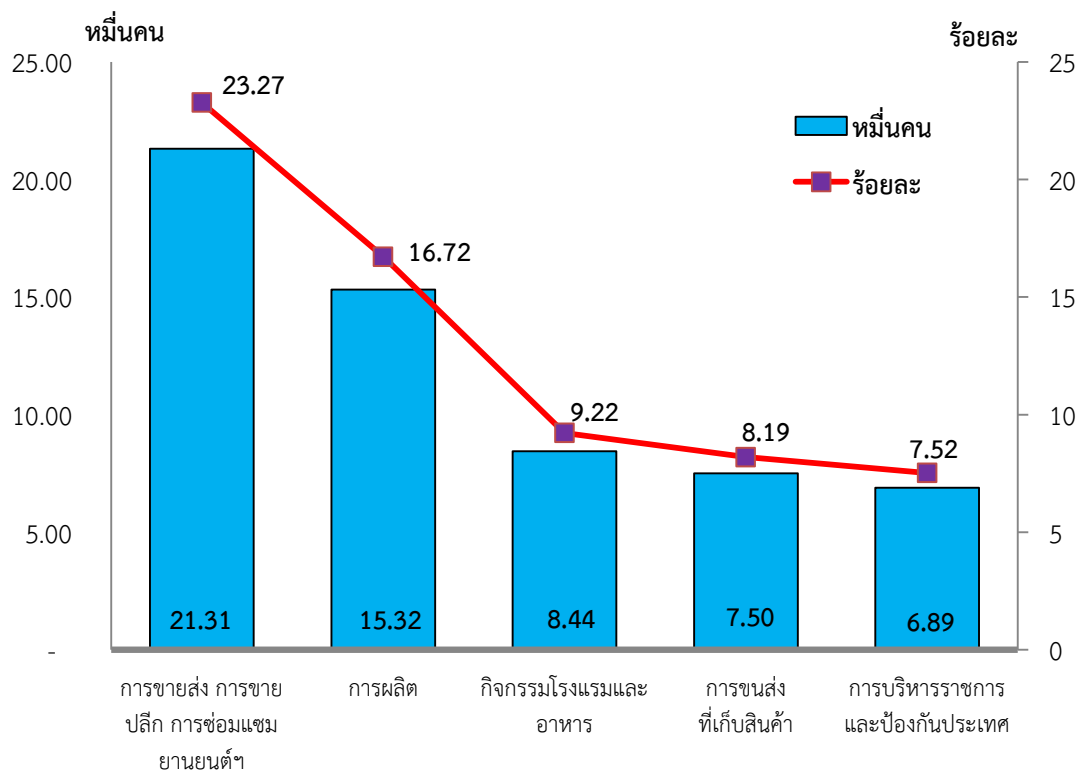
แผนภูมิที่ 3-3 โครงสร้างประชากรจังหวัดนนทบุรี ปี 2561



ที่มา : สำนักงานสถิติจังหวัดนนทบุรี

จากจำนวนผู้มีงานทำ 934,796 คน พบว่าทำงานในภาคเกษตรกรรม 18,665 คน คิดเป็นร้อยละ 2.00 ของผู้มีงานทำทั้งหมดซึ่งมีจำนวนลดลงจาก ปี 2560 ที่มีร้อยละ 2.59 ส่วนผู้ทำงานนอกภาคเกษตรกรรมมีจำนวน 916,131 คน (ร้อยละ 98.00 ของผู้มีงานทำทั้งหมด) โดยจำแนกเป็นผู้มีงานทำสูงสุด 5 อันดับแรก คือ สาขาการขนส่ง การขายปลีก การซ่อมแซมยานยนต์มากที่สุดมีจำนวน 2138,166 คน (ร้อยละ 23.27 ของผู้ทำงานนอกภาคเกษตรกรรม) รองลงมาคือการผลิตจำนวน 153,222 คน (ร้อยละ 16.72) สาขากิจกรรมโรงแรมและอาหารจำนวน 84,439 คน (ร้อยละ 9.22) สาขาการบริหารราชการ และป้องกันประเทศจำนวน 75,060 คน (ร้อยละ 8.19) และสาขาการขนส่งที่เก็บสินค้าจำนวน 68,927 คน (ร้อยละ 7.52)

แผนภูมิที่ 3-4 ผู้มีงานทำ จำแนกตามประเภทอุตสาหกรรมนอกภาคเกษตรกรรม 5 อันดับแรก จังหวัดนนทบุรี ปี 2561

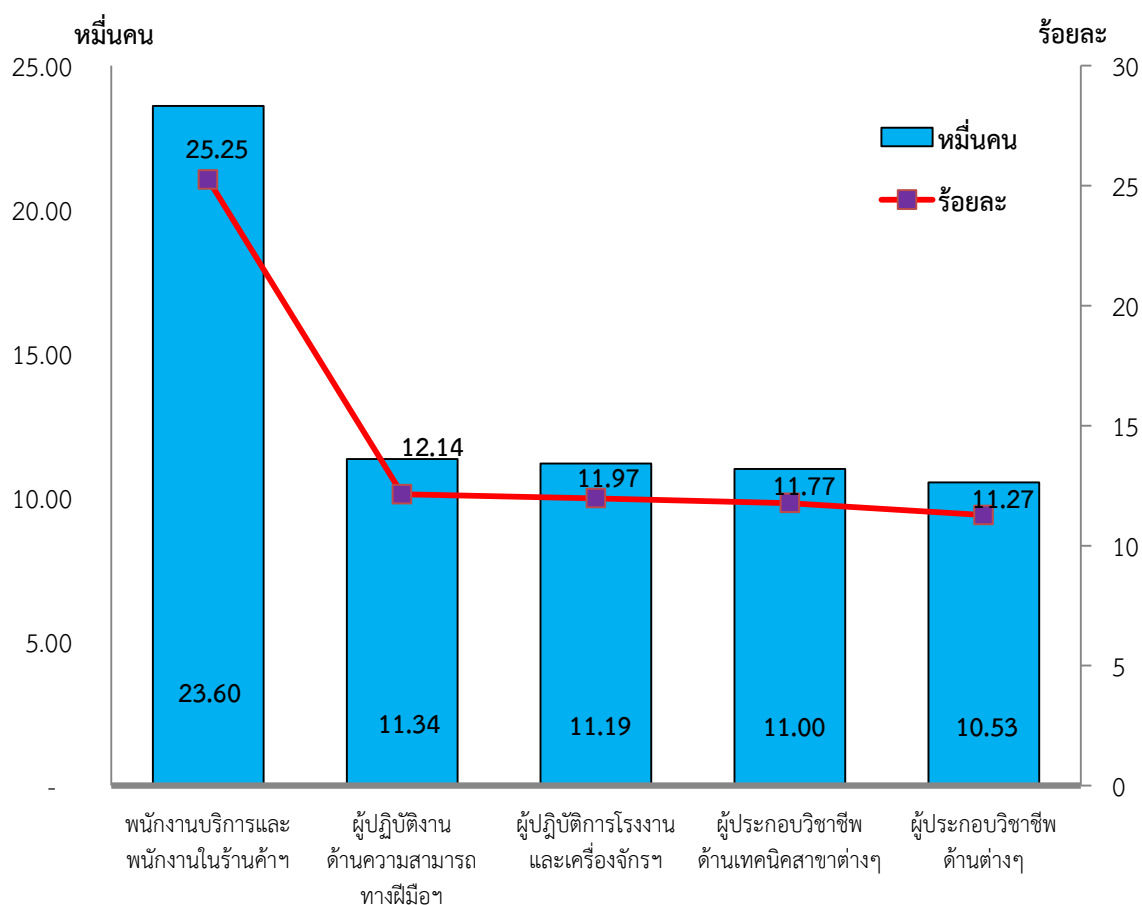


ที่มา : สำนักงานสถิติจังหวัดนนทบุรี

หมายเหตุ : ประมวลข้อมูลโดยสำนักงานแรงงานจังหวัดนนทบุรี

เมื่อพิจารณาผู้มีงานทำตามอาชีพใน ปี 2561 พบว่าอาชีพที่มีผู้ทำงานมากที่สุด 5 อันดับแรกคือ 1) พนักงานบริการและพนักงานในร้านค้าและตลาด จำนวน 236,068 คน (ร้อยละ 25.25) 2) ผู้ปฏิบัติงานด้านความสามารถทางฝีมือและธุรกิจการค้าที่เกี่ยวข้อง 113,496 คน (ร้อยละ 12.14) 3) ปฏิบัติการโรงงานและเครื่องจักร และผู้ปฏิบัติงานด้านการประกอบ 111,902 คน (ร้อยละ 11.97) 4) ผู้ประกอบวิชาชีพด้านเทคนิคสาขาต่างๆ และอาชีพที่เกี่ยวข้อง 110,004 คน (ร้อยละ 11.77) และ 5) ผู้ประกอบวิชาชีพด้านต่างๆ 105,377 คน (ร้อยละ 11.27) ตามลำดับ

แผนภูมิที่ 3-5 ผู้มีงานทำ จำแนกตามอาชีพ 5 อันดับแรกจังหวัดนนทบุรี ปี 2561



ที่มา : สำนักงานสถิติจังหวัดนนทบุรี

หมายเหตุ : ประมวลข้อมูลโดยสำนักงานแรงงานจังหวัดนนทบุรี

(2) การว่างงาน

ผู้ว่างงานในจังหวัด ปี 2561 มีจำนวน 8,510 คน คิดเป็นอัตราว่างงานร้อยละ 0.90 จำแนกเป็นเพศชาย 5,256 คน และเพศหญิง 3,253 คน เมื่อเปรียบเทียบกับอัตราว่างงาน ปี 2561 พบว่าการเปลี่ยนแปลงลดลงร้อยละ 0.20 (ปี 2560 อัตราว่างงาน 1.10)

สำหรับแรงงานนอกระบบ ปี 2561 จากผลการสำรวจของสำนักงานสถิติจังหวัดนนทบุรี พบว่าปัจจุบันจังหวัดนนทบุรีมีจำนวนผู้มีงานทำทั้งหมด 935,976 คน เป็นแรงงานนอกระบบ 273,375 คน (ร้อยละ 29.21 ของจำนวนผู้มีงานทำ) และเป็นแรงงานในระบบ 662,601 คน (ร้อยละ 70.79) หากเปรียบเทียบกับปีที่ผ่านมาแรงงานนอกระบบมีสัดส่วนสูงขึ้น ร้อยละ 15.74 (ปี 2560 มีแรงงานนอกระบบจำนวน 236,201 คน จากจำนวนผู้มีงานทำ 897,610 คน คิดเป็นร้อยละ 26.31) โดยตั้งแต่ช่วงปี 2559 จนถึง ปี 2560 แรงงานนอกระบบมีสัดส่วนลดลง อาจเนื่องมาจากตลาดแรงงานจังหวัดนนทบุรีและกรุงเทพมหานครมีความต้องการแรงงานในระบบมีมากขึ้น จึงมีการเคลื่อนย้ายจากแรงงานจากนอกระบบเข้าสู่แรงงานในระบบมากขึ้น ประกอบกับกระทรวงแรงงานมีนโยบายการจัดหางานให้แก่ผู้ว่างงานมากยิ่งขึ้นในช่วงนั้น แต่ปัจจุบันในปี 2561 แรงงานนอกระบบกลับมีจำนวนเพิ่มมากขึ้น เนื่องมาจากสถานประกอบการปิดกิจการลงจำนวนมาก และเศรษฐกิจของประเทศยังไม่คงที่ โดยในปี 2561 มีจำนวนแรงงานนอกระบบ 273,375 คน เป็นเพศชาย 157,348 คน (ร้อยละ 57.56 ของจำนวนแรงงานนอกระบบ) และเพศหญิง 116,027 คน (ร้อยละ 42.44)

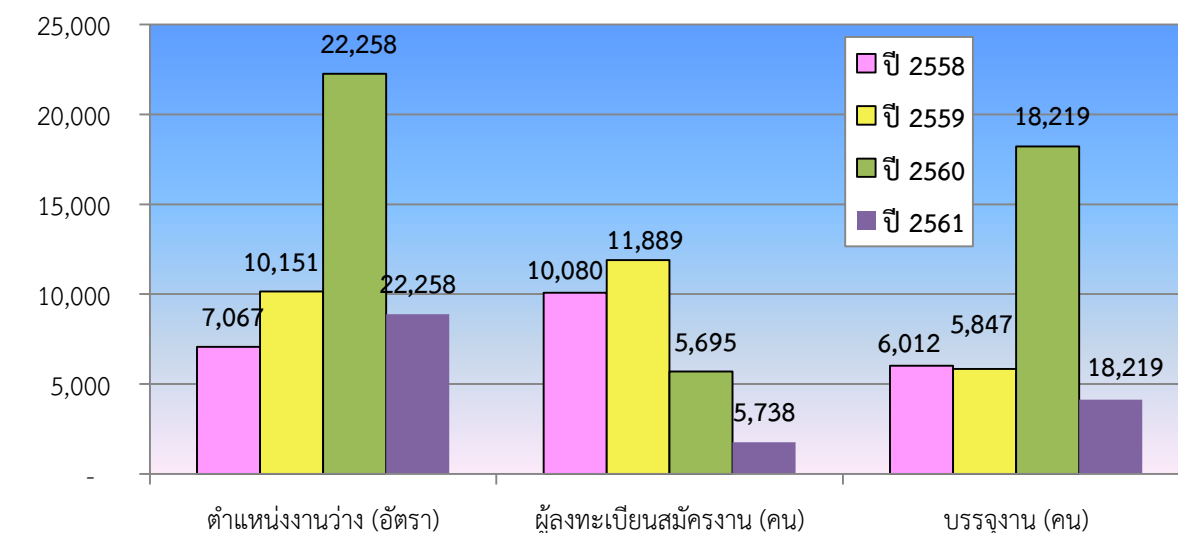
ทั้งนี้ แร่งงานนอกระบบจังหวัดนนทบุรีส่วนใหญ่ทำงานนอภาคเกษตร กล่าวคือมีจำนวน 260,656 คน คิดเป็นร้อยละ 95.35 ขณะที่ในภาคเกษตรกรรมมีเพียง 12,719 คน (ร้อยละ 4.65) ซึ่งกลุ่มนอภาคเกษตรนี้ เมื่อพิจารณาจำแนกตามประเภทอุตสาหกรรม พบว่าอุตสาหกรรมที่มีจำนวนแรงงานนอกระบบสูงสุด 5 อันดับแรก คือ 1) การขายส่ง การขายปลีก การซ่อมแซมยานยนต์ฯ จำนวน 89,043 คน คิดเป็นร้อยละ 34.16 ของแรงงานนอกระบบนอภาคเกษตรกรรม 2) ที่พักแรมและบริการ ด้านอาหาร จำนวน 54,677 คน (ร้อยละ 20.98) 3) การขนส่ง จำนวน 41,838 คน (ร้อยละ 16.05) 4) กิจกรรมบริการอื่น ๆ จำนวน 23,483 คน (ร้อยละ 9.01) และ 5) การก่อสร้าง จำนวน 20,300 คน (ร้อยละ 7.79) ตามลำดับ จะเห็นได้ว่าการมีงานทำของแรงงานนอกระบบยังคงสอดคล้องกับบริบทของจังหวัดนนทบุรีที่เป็นภาคบริการมากกว่าภาคอุตสาหกรรมการผลิต และภาคเกษตรกรรม

(3) การส่งเสริมการมีงานทำ

1) การจัดหางานในประเทศ

ภารกิจส่งเสริมให้ประชาชนมีงานทำ เป็นภารกิจหลักของกรมการจัดหางาน ซึ่งดำเนินการโดยสำนักงานจัดหางานจังหวัดนนทบุรี การส่งเสริมการมีงานทำในรูปแบบการจัดหางานมีทั้งการจัดหางาน ในประเทศและต่างประเทศ โดยการจัดหางานในประเทศในปี 2561 (มกราคม – ธันวาคม 2561) มีตำแหน่งงานว่างที่แจ้งผ่านสำนักงานจัดหางานจังหวัดนนทบุรี 8,888 อัตรา ซึ่งมีสัดส่วนที่ลดลงร้อยละ 60.07 จากปีที่ผ่านมามีจำนวนตำแหน่งงานว่าง 22,258 อัตรา ในส่วนของผู้ลงทะเบียนสมัครงาน ปี 2561 พบว่ามีจำนวน 1,774 คน ลดลงร้อยละ 68.85 จากปีที่ผ่านมามีจำนวน 5,695 คน ในขณะที่ผู้ได้รับการบรรจุงานมีจำนวน 4,137 คน ลดลงจากปีที่ผ่านมามี ร้อยละ 77.29 (ปี 2560 บรรจุงาน 18,219 คน) แสดงให้เห็นว่าความต้องการของผู้ประกอบการในปี 2561 ลดลงซึ่งสอดคล้องกับอัตราการบรรจุงานมีการลดปริมาณลง สืบเนื่องมาจากบางสถานประกอบการได้พนักงานเข้ามาทำงานตรงตามสายงานที่ต้องการแล้ว

แผนภูมิที่ 3-6 เปรียบเทียบจำนวนตำแหน่งงานว่าง/การสมัครงาน/การบรรจุงาน จังหวัดนนทบุรี ปี 2558 – ปี 2561



ที่มา : สำนักงานจัดหางานจังหวัดนนทบุรี

2) แร่งงานต่างด้าว

แรงงานต่างด้าว ทุกสัญชาติที่ได้รับอนุญาตทำงานคงอยู่ ณ วันที่ 25 ธันวาคม 2561 มีจำนวนทั้งสิ้น 193,715 คน จำแนกเป็นกลุ่มต่าง ๆ ดังนี้

1) **คนต่างด้าวมาตรา 59 ประเภททั่วไป** หมายถึง คนต่างด้าวที่เข้าเมืองถูกต้องตามกฎหมาย จำนวน 183,806 คน จำแนกเป็น

(1.1) คนต่างด้าวที่เข้าเมืองถูกต้องตามกฎหมาย ทำงานในตำแหน่งที่ใช้ความรู้ ความสามารถ (NON-B) จำนวน 10,002 คน

(1.2) **คนต่างด้าวมาตรา 59 นำเข้าตามบันทึกความเข้าใจ (MOU)** ได้แก่ คนต่างด้าวสัญชาติ เมียนมา ลาว และกัมพูชาที่เข้ามาทำงานตามความตกลงระหว่างรัฐบาลไทย กับ รัฐบาลประเทศต้นทาง จำนวน 59,390 คน จำแนกเป็น

(1.2.1) คนต่างด้าวนำเข้ามาตามบันทึกข้อตกลงระหว่างประเทศไทยกับประเทศพม่า ลาว และกัมพูชา เฉพาะตำแหน่งงานกรรมกร และผู้รับใช้ในบ้าน (MOU) จำนวน 52,752 คน

(1.2.2) คนต่างด้าวเข้าเมืองถูกต้องกฎหมายตามมติคณะรัฐมนตรี เมื่อวันที่ 15 มกราคม 2556 (MOU) กรณีพิเศษ จำนวน 6,638 คน

(1.3) **คนต่างด้าวมาตรา 59 พิสูจน์สัญชาติ** ได้แก่ คนต่างด้าวสัญชาติเมียนมา ลาว และกัมพูชา ที่หลบหนีเข้าเมืองได้รับผ่อนผันให้ทำงานและอยู่ในราชอาณาจักรเป็นการชั่วคราวและปรับเปลี่ยนสถานะเป็นคนต่างด้าวเข้าเมืองถูกต้องกฎหมาย จำนวน 114,414 คน จำแนกเป็น

(1.3.1) คนต่างด้าวสัญชาติพม่า ลาว และกัมพูชา ที่ได้รับการผ่อนผันให้อยู่ในประเทศไทย และปรับเปลี่ยนสถานะเป็นคนต่างด้าวเข้าเมืองถูกต้องกฎหมาย จำนวน 78,795 คน

(1.3.2) คนต่างด้าวที่ได้รับการผ่อนผันให้อยู่ประเทศไทยตามมติคณะรัฐมนตรี 16 มกราคม 2561 ดำเนินการ 5 กุมภาพันธ์ 2561 – 31 มีนาคม 2561 ได้ผ่านการพิสูจน์ (บัตรสีชมพู) และปรับสถานะการเข้าเมืองถูกต้องกฎหมายเรียบร้อยแล้ว จำนวน 28,092 คน (ใบอนุญาตหมดอายุ 31 มีนาคม 2563)

(1.3.3) คนต่างด้าวที่ได้รับการผ่อนผันให้อยู่ประเทศไทยตามมติคณะรัฐมนตรี 27 มีนาคม 2561 ดำเนินการ 1 พฤษภาคม 2561 – 31 พฤษภาคม 2561 ได้ผ่านการพิสูจน์ (บัตรสีชมพู) และปรับสถานะการเข้าเมืองถูกต้องกฎหมายเรียบร้อยแล้ว จำนวน 7,715 คน (ใบอนุญาตหมดอายุ 31 มีนาคม 2563)

2) **คนต่างด้าวมาตรา 61** หมายถึง คนต่างด้าวที่เข้ามาในราชอาณาจักรเป็นการชั่วคราวเพื่อทำงานอันมีลักษณะจำเป็นหรือเร่งด่วน (มีระยะเวลาไม่เกิน 15 วัน) จำนวน 416 คน

3) **คนต่างด้าวมาตรา 62** หมายถึง คนต่างด้าวที่เข้าเมืองถูกต้องกฎหมายอนุญาตตามกฎหมายอื่นๆ ได้แก่ คนต่างด้าวที่เข้ามาทำงานในราชอาณาจักรตามกฎหมาย ว่าด้วยการส่งเสริมการลงทุน (พระราชบัญญัติส่งเสริมการลงทุน พ.ศ. 2520) หรือกฎหมายอื่น ได้แก่ พระราชบัญญัตินิคมอุตสาหกรรมแห่งประเทศไทย พ.ศ. 2522 และพระราชบัญญัติปิโตรเลียม พ.ศ. 2514 เช่น นักลงทุน ช่างฝีมือ ผู้ชำนาญการ

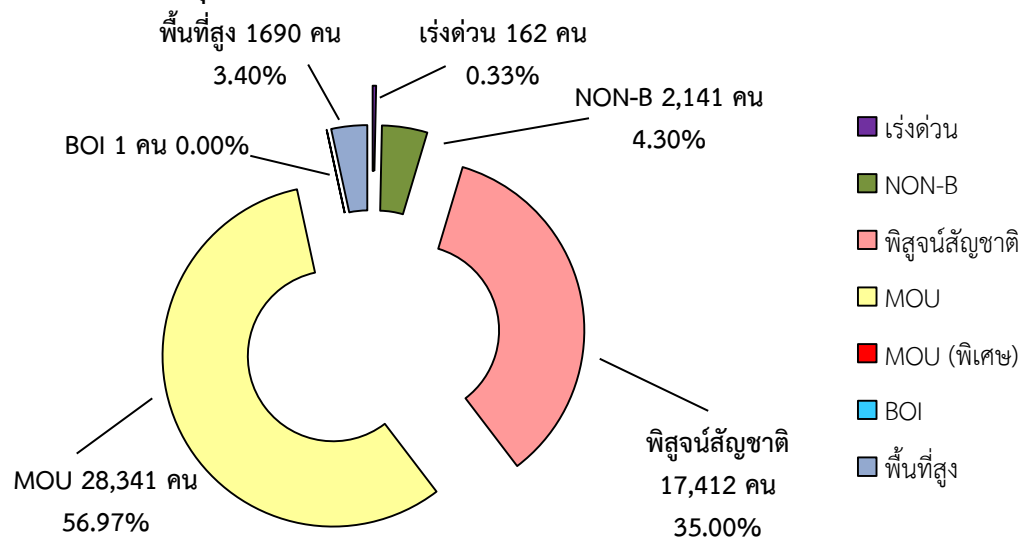
(3.1) คนต่างด้าว ที่เข้ามาทำงานได้รับอนุญาตตามกฎหมายส่งเสริมการลงทุน (BOI) ประเภทส่งเสริมการลงทุน จำนวน 24 คน

4) **คนต่างด้าวมาตรา 63** หมายถึง คนต่างด้าวที่ถูกเนรเทศ ถูกถอนสัญชาติ เกิดในราชอาณาจักรแต่ยังไม่ได้รับสัญชาติไทย หรือคนต่างด้าวที่เข้าเมืองผิดกฎหมาย แต่ได้รับการผ่อนผันให้อยู่ในราชอาณาจักร

(4.1) **คนต่างด้าวมาตรา 63/1** หมายถึง คนต่างด้าวชาวเขา (ชนกลุ่มน้อย) ที่ไม่ได้รับสัญชาติไทยตามกฎหมายว่าด้วยสัญชาติและกระทรวงมหาดไทยได้ออกเอกสารเพื่อรอพิสูจน์สถานะและ อนุญาตให้สัญชาติไทย จำนวน 9,469 คน

แผนภูมิที่ 3-7 คนต่างด้าวที่ยื่นและได้รับอนุญาตทำงานจำแนกตามลักษณะการเข้าเมืองและประเภทคนต่างด้าว

จังหวัดนนทบุรี ปี 2561



ที่มา : สำนักงานจัดหางานจังหวัดนนทบุรี

หมายเหตุ : ประมวลข้อมูลโดยสำนักงานแรงงานจังหวัดนนทบุรี

แรงงานต่างด้าวทุกสัญชาติที่ยื่นขอและได้รับอนุญาตทำงานในจังหวัดนนทบุรี ปี 2561 มีดังนี้
จำแนกเป็น

(1) **คนต่างด้าวมาตรา 59 ประเภททั่วไป ประเภททั่วไป** หมายถึง คนต่างด้าวที่เข้าเมืองถูกต้องตามกฎหมาย จำนวน 11,575 คน จำแนกเป็น

- (1.1) คนต่างด้าวที่มีความรู้ความสามารถ (NON-B) จำนวน 2,141 คน
- (1.2) คนต่างด้าวประเภทนำเข้าตาม MOU 28,341 คน
- (1.3) คนต่างด้าวประเภทพิสูจน์สัญชาติ 17,341 คน

(2) **คนต่างด้าวมาตรา 61** ที่เข้ามาในราชอาณาจักรเป็นการชั่วคราว **เร่งด่วน** (มีระยะเวลาไม่เกิน 15 วัน) จำนวน 162 คน

(3) **คนต่างด้าวมาตรา 62** คนต่างด้าวที่เข้ามาทำงานได้รับอนุญาตตามกฎหมายส่งเสริมการลงทุน (BOI) ประเภทส่งเสริมการลงทุน จำนวน 1 คน

(4) **คนต่างด้าวมาตรา 63/1 ประเภทชนกลุ่มน้อย** ได้แก่ คนต่างด้าวที่ไม่ได้รับสัญชาติไทยตามกฎหมายว่าด้วยสัญชาติและกระทรวงมหาดไทยได้ออกเอกสารเพื่อรอพิสูจน์สถานะยื่นขอใบอนุญาตทำงาน จำนวน 1,690 คน

หากพิจารณาแรงงานต่างด้าวถูกกฎหมายที่มีทักษะฝีมือมาตรา 59 ประเภททั่วไป (ยกเว้นประเภทตลอดชีพ) เฉพาะประเภททั่วไปที่มาขออนุญาตทำงาน ปี 2561 ที่มีจำนวน 543 คนนั้น พบว่าที่คนต่างด้าวขออนุญาตทำงานมากที่สุด 3 อันดับแรก คือ ผู้ปฏิบัติงานซึ่งมีอาจสามารถจัดประเภทอาชีพได้ จำนวน 298 คน (ร้อยละ 54.88) รองลงมาเป็นอาชีพประกอบวิชาชีพด้านต่างๆ จำนวน 177 คน (ร้อยละ 21.55) และอาชีพช่างเทคนิคและผู้ปฏิบัติงานที่เกี่ยวข้อง จำนวน 66 คน (ร้อยละ 12.15) ตามลำดับ แสดงให้เห็นว่าตลาดแรงงานไทยในจังหวัดนนทบุรีต้องพึ่งพิงแรงงานต่างด้าวถูกกฎหมายกลุ่มนี้ ที่เป็นแรงงานทักษะฝีมือที่มีความเชี่ยวชาญระดับสูงอยู่ ดังนั้นจึงควรส่งเสริมการพัฒนาทักษะฝีมือแก่แรงงานในจังหวัดนนทบุรีให้เทียบเท่ามาตรฐานสากล นอกจากนี้ภาครัฐควรส่งเสริมให้มีการถ่ายทอดเทคโนโลยีให้แก่แรงงานไทย ซึ่งจะทำให้แรงงาน

ไทยสามารถพัฒนาศักยภาพให้มีขีดความสามารถในการแข่งขันเพิ่มขึ้นได้ อย่างไรก็ตามการควบคุมเครื่องจักรและผู้ปฏิบัติงานด้านการประกอบการส่วนใหญ่มีการใช้ภาษาอังกฤษในการทำงานมากยิ่งขึ้น ดังนั้นจึงควรมีการส่งเสริมด้านภาษาแก่แรงงานไทยเพื่อเป็นการขยายโอกาสมากกว่าในปัจจุบัน

(4) ความต้องการและการขาดแคลนแรงงาน

สำนักงานแรงงานจังหวัดนนทบุรีทำการสำรวจความต้องการแรงงานของสถานประกอบการในพื้นที่ โดยรวบรวม และบันทึกข้อมูลที่ได้จากการสำรวจลงในระบบสารสนเทศของกระทรวงแรงงาน เพื่อนำข้อมูลไปใช้ประโยชน์ในงานที่เกี่ยวข้องกับการวิเคราะห์ตลาดแรงงาน รวมถึงทราบความต้องการแรงงานของสถานประกอบการในปี พ.ศ. 2561 และนำไปสู่การการวิเคราะห์ข้อมูลเพื่อคาดการณ์ความต้องการแรงงานระดับจังหวัด โดยแบบสำรวจที่ทางสำนักงานแรงงานจังหวัดนนทบุรีได้ทำการสำรวจนั้น ได้รับมาจากกระทรวงแรงงานที่ดำเนินการออกแบบสำรวจร่วมกับคณะกรรมการร่วมภาคเอกชน 3 สถาบัน (กกร.) ประกอบด้วยสภาอุตสาหกรรมแห่งประเทศไทย หอการค้าไทย สภาหอการค้าแห่งประเทศไทย และสมาคมธนาคารไทย

ความต้องการแรงงานในจังหวัดนนทบุรี ปี 2561 การสำรวจข้อมูลความต้องการด้านแรงงานของสถานประกอบการมีจำนวน 14,724 แห่ง โดยสถานประกอบการที่มีลูกจ้างต่ำกว่า 10 คน มีจำนวน สถานประกอบการสูงสุด จำนวน 11,121 แห่ง คิดเป็นร้อยละ 75.53 รองลงมาคือสถานประกอบการที่มีลูกจ้าง 11 – 50 คน จำนวน 2,916 แห่ง (ร้อยละ 19.80) และสถานประกอบการที่มีลูกจ้าง 51 – 200 คน จำนวน 479 แห่ง (ร้อยละ 3.25) ตามลำดับ

ตารางที่ 3-14 จำนวนผู้สถานประกอบการแยกตามขนาดกำลังคน จังหวัดนนทบุรี ปี 2561

ขนาดสถานประกอบการ (คน)	จำนวนสถานประกอบการ (แห่ง)
1 – 10 คน	11,121
11 – 50 คน	2,916
51 – 200 คน	479
ตั้งแต่ 201 คน ขึ้นไป	208
ไม่ระบุจำนวนคน	0
รวม	14,724

ที่มา : ระบบสารสนเทศของกระทรวงแรงงาน

หมายเหตุ : ประมวลข้อมูลโดยสำนักงานแรงงานจังหวัดนนทบุรี

จากการสำรวจพบว่า มีสถานประกอบการที่มีความต้องการแรงงาน รวมจำนวน 328 แห่ง คิดเป็นร้อยละ 2.23 ของสถานประกอบการทั้งหมดที่กรอกแบบสำรวจ โดยมีความต้องการแรงงาน 4,633 คน (หมายเหตุ : เนื่องจากการประมวลผลโดยคอมพิวเตอร์ข้อมูลด้านตัวเลขอาจมีการคลาดเคลื่อนกันบ้าง) จำแนกตามอาชีพที่มีความต้องการแรงงานมากที่สุด ได้แก่ งานบริการ 1,054 คน คิดเป็นร้อยละ 22.75 ของความต้องการแรงงานจำแนกตามอาชีพทั้งหมด รองลงมาคืองานการผลิต จำนวน 966 คน (ร้อยละ 20.85) และงานประเภทอื่นๆ จำนวน 807 คน (ร้อยละ 17.42) ตามลำดับ

ตารางที่ 3-15 จำนวนความต้องการกำลังคนของสถานประกอบการ จำแนกตามอาชีพ ปี 2561

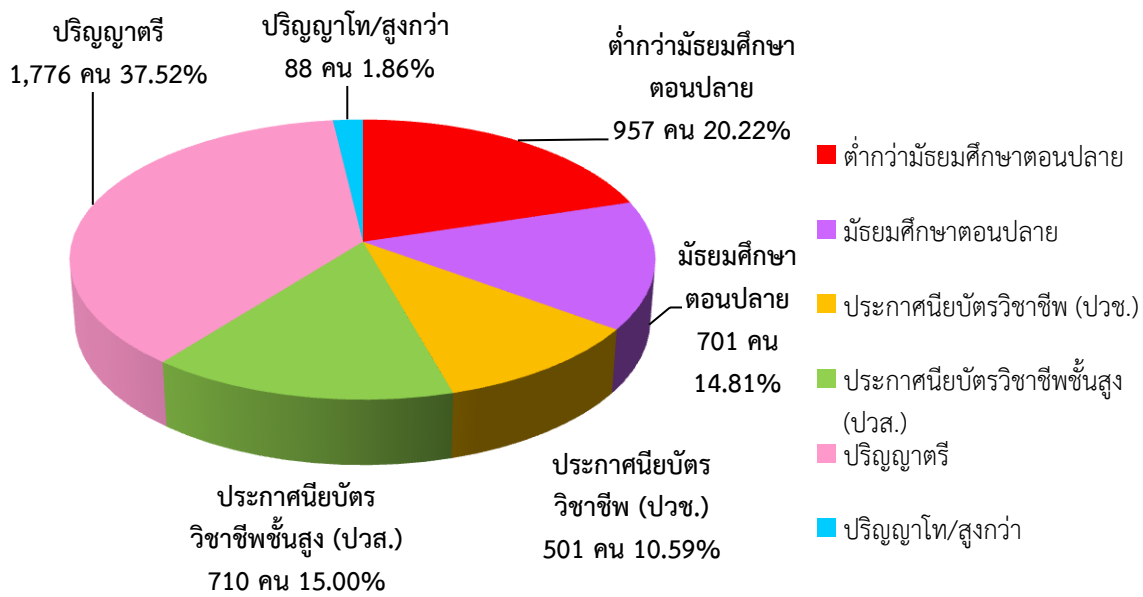
กลุ่มอาชีพ	จำนวนคน
งานบริหารองค์กร	334
งานกฎหมาย	60
งานบริหารทรัพยากรบุคคล	69
งานสารสนเทศ	66
งานการเงินการคลัง	35
งานบัญชี	164
งานยุทธศาสตร์องค์กร	12
งานพัฒนาธุรกิจ	23
งานส่งเสริมการขายในประเทศ	181
งานส่งเสริมการขายต่างประเทศ	32
งานการตลาด	233
งานลูกค้าสัมพันธ์	70
งานจัดซื้อจัดหา	44
งานจัดซื้อจัดหาต่างประเทศ	11
งานบริหารคลังสินค้า	101
งานขนส่ง	117
งานวางแผนการผลิต	24
งานการผลิต	966
งานควบคุมการผลิตประกันคุณภาพ	54
งานบริหารความปลอดภัย	64
งานบำรุงรักษา	112
งานบริการ	1,054
อื่น	807
รวม	4,633

ที่มา : ระบบสารสนเทศของกระทรวงแรงงาน

หมายเหตุ : ประมวลข้อมูลโดยสำนักงานแรงงานจังหวัดนนทบุรี

เมื่อพิจารณาตามระดับการศึกษาของแรงงาน ปีสำรวจ 2561 พบว่าสถานประกอบการมีความต้องการแรงงานในระดับปริญญาตรีมากที่สุด จำนวน 1,776 คน คิดเป็นอัตราร้อยละ 37.51 ของจำนวนความต้องการทั้งหมด รองลงมา ได้แก่ การศึกษาระดับต่ำกว่ามัธยมศึกษาตอนปลาย จำนวน 957 คน (ร้อยละ 20.22) และการศึกษาระดับประกาศนียบัตรวิชาชีพชั้นสูง (ปวส.) จำนวน 710 คน (ร้อยละ 15.00) ตามลำดับ

แผนภูมิที่ 3-8 ความต้องการแรงงาน จำแนกตามวุฒิการศึกษา จังหวัดนนทบุรี ปี 2561



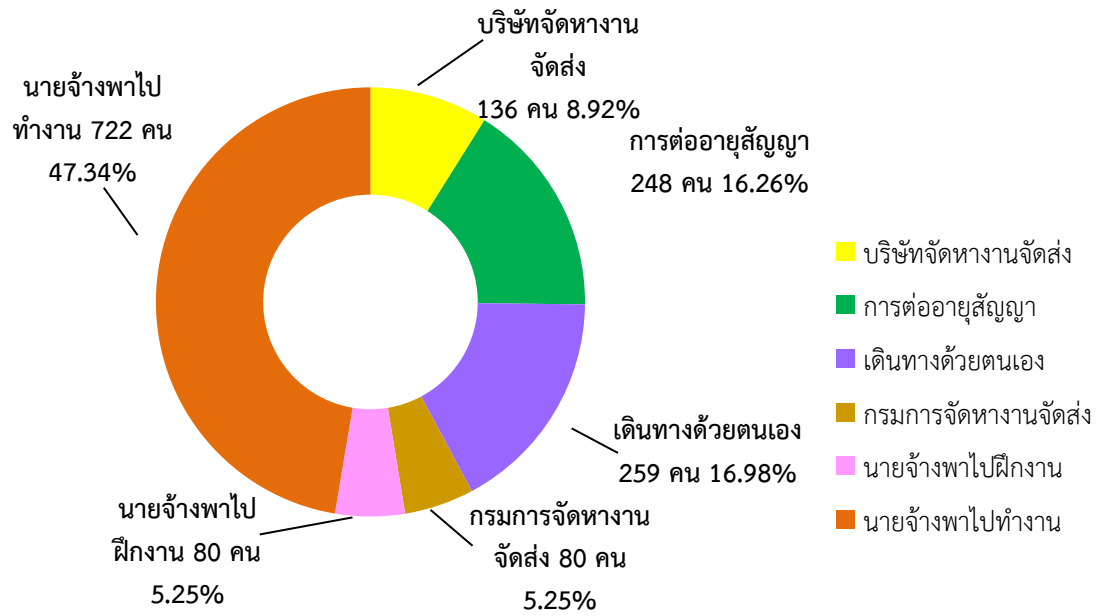
ที่มา : สำนักงานแรงงานจังหวัดนนทบุรี

จากข้อมูลพบว่า แนวโน้มความต้องการแรงงานมีอัตราค่อนข้างน้อยเปรียบเทียบกับจำนวนสถานประกอบการทั้งหมดในจังหวัดนนทบุรี ขณะเดียวกันความต้องการส่วนใหญ่เมื่อเปรียบเทียบกับวุฒิการศึกษาจะมีความต้องการในระดับต่ำกว่ามัธยมศึกษาตอนปลาย ซึ่งใกล้เคียงกับช่วง 10 ปีที่ผ่านมาที่ความต้องการส่วนใหญ่อยู่ในระดับต่ำกว่ามัธยมศึกษาตอนปลายเช่นกัน

(5) แรงงานไทยในต่างประเทศ

การอนุญาตให้ไปทำงานต่างประเทศ ปี 2561 พบว่ามีจำนวนทั้งสิ้น 1,525 คน และหากพิจารณาตามวิธีการเดินทางพบว่า ส่วนใหญ่เป็นประเภทนายจ้างพาไปทำงาน ซึ่งมีจำนวน 722 คน (ร้อยละ 47.34) รองลงมาคือประเภทเดินทางด้วยตนเอง จำนวน 259 คน (ร้อยละ 16.98) เดินทางด้วยตนเอง มีจำนวน 133 คน (ร้อยละ 20.75) ประเภท Re-Entry คือกลับไปทำงานอีกครั้งหนึ่งโดยการต่ออายุสัญญา จำนวน 248 คน (ร้อยละ 16.26) ประเภทบริษัทจัดหางานจัดส่ง จำนวน 136 คน (ร้อยละ 8.92) ประเภทนายจ้างพาไปฝึกงานและประเภทกรมการจัดหางานจัดส่ง ที่มีเท่ากันจำนวน 80 คน (ร้อยละ 5.25) ตามลำดับ

แผนภูมิที่ 3-9 แรงงานไทยที่ได้รับอนุญาตไปทำงานต่างประเทศ จำแนกตามวิธีเดินทาง จังหวัดนนทบุรี ปี 2561



ที่มา : สำนักงานจัดหางานจังหวัดนนทบุรี

หมายเหตุ : ประมวลข้อมูลโดยสำนักงานแรงงานจังหวัดนนทบุรี

แรงงานไทยที่ได้รับอนุญาตให้เดินทางไปทำงานต่างประเทศ ปี 2561 ส่วนใหญ่จะเดินทางไปทำงานในภูมิภาคเอเชียมากที่สุดมีจำนวน 996 คน (ร้อยละ 64.72 ของแรงงานไทยที่ไปทำงานต่างประเทศ) ในส่วนของภูมิภาคตะวันออกกลางมีจำนวน 201 คน (ร้อยละ 13.06) ภูมิภาคยุโรป มีจำนวน 127 คน (ร้อยละ 8.25) และภูมิภาคแอฟริกา มีจำนวน 18 คน (ร้อยละ 1.17) ขณะที่ภูมิภาคอื่นๆ มีจำนวนสูงถึง 197 คน (ร้อยละ 12.80)

(6) การพัฒนาศักยภาพแรงงาน

ในรอบ ปี 2561 (เดือนมกราคม-ธันวาคม 2561) สำนักงานพัฒนาฝีมือแรงงานนนทบุรีได้ดำเนินการฝึกอบรมพัฒนาฝีมือผู้ใช้แรงงานในรูปแบบต่าง ๆ ได้แก่ การฝึกเตรียมเข้าทำงาน การฝึกยกระดับฝีมือแรงงาน และการทดสอบมาตรฐานฝีมือแรงงาน เพื่อเพิ่มศักยภาพฝีมือแรงงานไทยให้มีมาตรฐานฝีมือทัดเทียมประเทศต่าง ๆ ขณะเดียวกันเป็นการพัฒนาทักษะให้สอดคล้องกับความต้องการของตลาดแรงงาน โดยภาพรวมของการฝึกต่างๆ

การฝึกเตรียมเข้าทำงานมีผู้เข้ารับ 80 คน โดยปีนี้มีกลุ่มอาชีพที่มีการฝึกเตรียมเข้าทำงานจำนวน 2 กลุ่มอาชีพ คือ (1) กลุ่มธุรกิจและบริการ จำนวน 60 คน ผ่านการฝึก 40 คน คิดเป็นร้อยละ 66.67 ของผู้เข้ารับการฝึกในกลุ่มธุรกิจและบริการ (2) กลุ่มอาชีพช่างอุตสาหกรรมศิลป์มีผู้เข้ารับการฝึก จำนวน 20 คน ผ่านการฝึกทั้งหมด

สำหรับการฝึกยกระดับฝีมือแรงงาน มีผู้เข้ารับการฝึก จำนวน 716 คน ลดลงจากปี 2560 คิดเป็นร้อยละ 69.58 (ปี 2560 มีผู้เข้ารับการฝึก จำนวน 2,354 คน) โดยกลุ่มอาชีพที่ฝึกยกระดับฝีมือสูงสุด คือ กลุ่มธุรกิจและบริการ 278 คน ผ่านการฝึกทั้งหมด รองลงมาคือ กลุ่มช่างไฟฟ้า อิเล็กทรอนิกส์ คอมพิวเตอร์ 241 คน ผ่านการฝึกทั้งหมด กลุ่มช่างก่อสร้าง 77 คน ผ่านการฝึกทั้งหมด กลุ่มช่างเครื่องกล 60 คน ผ่านการฝึกทั้งหมด และกลุ่มช่างอุตสาหกรรม และกลุ่มเกษตรอุตสาหกรรม ที่มีจำนวนเท่า ๆ กัน 30 คน ผ่านการฝึกทั้งหมดตามลำดับ ทั้งนี้หลังการฝึกกลุ่มช่างไฟฟ้า อิเล็กทรอนิกส์ คอมพิวเตอร์ เป็นกลุ่มที่มีงานทำทั้งหมด

สำหรับการฝึกหลักสูตรอาชีพเสริมมีผู้เข้ารับการฝึก จำนวน 927 คน ลดลงจากปี 2560 คิดเป็นร้อยละ 48.18 (ปี 2560 มีผู้เข้ารับการฝึก จำนวน 1,789 คน) พบว่า กลุ่มอาชีพที่มีการฝึกหลักสูตรอาชีพเสริมมากที่สุด คือ กลุ่มอาชีพช่างอุตสาหกรรมศิลป์ 593 คน ผ่านการฝึก 590 คน (ร้อยละ 99.49 ของผู้เข้ารับการฝึกในกลุ่มอาชีพช่างอุตสาหกรรมศิลป์ รองลงมา ได้แก่ กลุ่มธุรกิจและบริการ 196 คน ผ่านการฝึก ทั้งหมด (ร้อยละ 100.00 ของผู้เข้ารับการฝึกในกลุ่มธุรกิจและบริการ) และกลุ่มช่างก่อสร้าง 138 คน ผ่านการฝึกทั้งหมด (ร้อยละ 100.00 ของผู้เข้ารับการฝึกในกลุ่มช่างก่อสร้าง)

ในส่วนของ การทดสอบมาตรฐานฝีมือแรงงาน ระดับ 1 มีผู้เข้ารับการทดสอบ 648 คน ผ่านการทดสอบ 588 คน (ร้อยละ 90.74 ของผู้เข้ารับการทดสอบ) โดยกลุ่มอาชีพที่เข้ารับการทดสอบมาตรฐานฝีมือมากที่สุด คือ กลุ่มช่างไฟฟ้าอิเล็กทรอนิกส์ คอมพิวเตอร์ 536 คน ผ่านการทดสอบ 478 คน (ร้อยละ 89.18 ของผู้เข้ารับการทดสอบในกลุ่มช่างไฟฟ้า อิเล็กทรอนิกส์ คอมพิวเตอร์) รองลงมาคือ กลุ่มธุรกิจและบริการ 78 คน ผ่านการทดสอบทั้งหมด (ร้อยละ 100.00 ของผู้เข้ารับการทดสอบในกลุ่มธุรกิจและบริการ)

นอกจากการพัฒนาฝีมือแรงงานข้างต้นแล้ว ยังมีการส่งเสริมและสนับสนุนให้ภาคเอกชนมีส่วนร่วมในการพัฒนาฝีมือแรงงานมากยิ่งขึ้น โดยมีมาตรการจูงใจด้านภาษีและสิทธิประโยชน์ด้านต่างๆ ตามพระราชบัญญัติส่งเสริมการพัฒนาฝีมือแรงงาน พ.ศ. 2545 ผลการดำเนินงานใน ปี 2561 มีสถานประกอบการที่ยื่นขอรับประโยชน์ จำนวน 853 แห่ง จำนวนค่าใช้จ่าย 45,377,088 บาท ลูกจ้างได้รับการฝึกอบรม 132,433 คน

(7) การคุ้มครองแรงงานและสวัสดิการ

1) การตรวจแรงงาน

กระทรวงแรงงานนอกจากจะมีภารกิจด้านการส่งเสริมการมีงานทำ การพัฒนาฝีมือแรงงาน เพื่อยกระดับฝีมือให้เป็นที่ยอมรับของตลาดแรงงาน และทัดเทียมมาตรฐานสากลแล้ว อีกภารกิจหนึ่งที่เกิดขึ้นต่อเนื่องภายหลังการส่งเสริมให้คนมีงานทำแล้วคือ ภารกิจด้านการคุ้มครองลูกจ้าง ให้ได้รับความเป็นธรรมในการจ้างงาน โดยสำนักงานสวัสดิการและคุ้มครองแรงงานจังหวัดนนทบุรี มีบทบาทในการคุ้มครองผู้ใช้แรงงาน ให้ได้รับความเป็นธรรมจากการทำงานภายใต้พระราชบัญญัติคุ้มครองแรงงานเพื่อไม่ให้ลูกจ้างถูกเอารัดเอาเปรียบจากนายจ้างโดยมีจุดมุ่งหมายสูงสุด คือให้มีคุณภาพชีวิตที่ดีขึ้น ขณะเดียวกันในอีกด้านหนึ่งก็ต้องผดุงไว้ซึ่งความยุติธรรมกับฝ่ายนายจ้าง กล่าวคือไม่โอนเอียงไปด้านใดด้านหนึ่ง ทั้งนี้มาตรการที่จะช่วยให้ผู้ใช้แรงงานได้รับรายได้และสวัสดิการที่เป็นธรรมเพียงพอต่อการดำรงชีวิต รวมถึงได้รับการคุ้มครองแรงงานให้มีคุณภาพชีวิตที่ดีขึ้นได้คือการตรวจสถานประกอบการเพื่อให้เกิดความมั่นใจว่าผู้ใช้แรงงานได้รับการปฏิบัติและดูแลตามกฎหมาย ขณะเดียวกันจะเป็นมาตรการในการกระตุ้นให้นายจ้าง/สถานประกอบการเอาใจใส่ดูแลลูกจ้างของตนให้มากขึ้นอีกด้วย

ในปี 2561 (ช่วงเดือนมกราคม-ธันวาคม 2561) สำนักงานสวัสดิการและคุ้มครองแรงงานจังหวัดนนทบุรีได้ดำเนินการตรวจแรงงานในสถานประกอบการทั้งสิ้น 733 แห่ง มีลูกจ้างที่ผ่านการตรวจหรือได้รับการคุ้มครองรวม 19,973 คน จำแนกเป็นเพศชาย 9,892 คน (ร้อยละ 49.53 ของลูกจ้างที่ผ่านการตรวจทั้งหมด) เพศหญิง 10,069 คน (ร้อยละ 50.41) และเด็ก 12 คน (ร้อยละ 0.06) ซึ่งสถานประกอบการที่ผ่านการตรวจแรงงานส่วนใหญ่เป็นสถานประกอบการขนาดเล็กคือมีลูกจ้างต่ำกว่า 10 คน จำนวน 303 แห่ง (ร้อยละ 41.34 ของสถานประกอบการที่ผ่านการตรวจ) รองลงมาเป็นสถานประกอบการที่มีลูกจ้าง 20 – 49 คน มีจำนวน 170 แห่ง (ร้อยละ 23.19) และสถานประกอบการขนาด 10 – 19 คน มีจำนวน 168 คน (ร้อยละ 22.92) ตามลำดับ ขณะที่สถานประกอบการขนาดใหญ่ที่มีลูกจ้างตั้งแต่ 300 คน ขึ้นไป มีการตรวจ 8 แห่ง (ร้อยละ 1.09) ผลการตรวจพบว่าสถานประกอบการส่วนใหญ่ร้อยละ 89.36 (จำนวน 655 แห่ง) ปฏิบัติถูกต้องตามกฎหมาย ขณะที่สถานประกอบการที่ปฏิบัติไม่ถูกต้องตามกฎหมายมีร้อยละ 10.64 (จำนวน 78 แห่ง)

เมื่อเปรียบเทียบกับปี 2560 พบสถานประกอบการที่ปฏิบัติไม่ถูกต้องตามกฎหมายคุ้มครองแรงงานลดลง บ่งบอกถึงความเข้าใจในกฎระเบียบทางกฎหมายของนายจ้างปลະลูกจ้างมากยิ่งขึ้น (ตารางภาคผนวกที่ 18)

เมื่อพิจารณาเปรียบเทียบอัตราการปฏิบัติไม่ถูกต้องตามกฎหมายคุ้มครองแรงงานจำแนกตามขนาดสถานประกอบการ พบว่า สถานประกอบการที่มีอัตราการปฏิบัติไม่ถูกต้องสูงสุด ได้แก่ ขนาด 10 – 19 คน มีอัตราการปฏิบัติไม่ถูกต้อง คิดเป็นร้อยละ 14.88 ของสถานประกอบการที่ผ่านการตรวจในขนาดเดียวกัน รองลงมาได้แก่ ขนาด 50 – 99 คน (ร้อยละ 10.00) และขนาดต่ำกว่า 10 คน (ร้อยละ 8.58) ตามลำดับ

ตารางที่ 3-16 การตรวจแรงงาน จำแนกตามขนาดสถานประกอบการ จังหวัดนนทบุรี ปี 2560 และ ปี 2561

ขนาด สปก.	ปี 2560				ปี 2561			
	สปก.ที่ผ่านการตรวจ	ลูกจ้าง	ปฏิบัติถูกต้อง	ปฏิบัติไม่ถูกต้อง	สปก.ที่ผ่านการตรวจ	ลูกจ้าง	ปฏิบัติถูกต้อง	ปฏิบัติไม่ถูกต้อง
1 – 9 คน	292	398	280	12	303	1,433	277	26
10 – 19 คน	187	895	141	46	168	2,084	143	25
20 – 49 คน	175	2,603	128	47	170	4,924	153	17
50 – 99 คน	51	5,489	18	33	48	3,242	39	9
100 – 199	24	3,474	20	4	36	5,093	35	1
200 – 499	5	3,305	3	2	5	1,418	5	-
500 – 999	3	1,335	3	-	3	1,779	3	-
1,000 คนขึ้นไป	1	1,956	1	-	-	-	-	-
รวม	738	1,096	594	144	733	19,973	655	78

ที่มา : สำนักงานสวัสดิการและคุ้มครองแรงงานจังหวัดนนทบุรี

หมายเหตุ : ประมวลข้อมูลโดยสำนักงานแรงงานจังหวัดนนทบุรี

2) การตรวจความปลอดภัยในการทำงาน

การตรวจความปลอดภัยในการทำงานถือเป็นเครื่องมือในการคุ้มครองดูแลความปลอดภัย อาชีวอนามัยและสภาพแวดล้อมในการทำงานของลูกจ้าง นอกจากนี้การตรวจความปลอดภัยในการทำงานยังเป็นอีกมาตรการหนึ่งที่ทำเนิกรการเพื่อกระตุ้นส่งเสริมให้เจ้าของสถานประกอบการเห็นความสำคัญ และตระหนักถึงเรื่องความปลอดภัยในการทำงาน เพราะหากการทำงานมีความปลอดภัยย่อมส่งผลถึงคุณภาพชีวิตที่ดีของผู้ใช้แรงงานตามมา เมื่อคนงานมีคุณภาพชีวิตที่ดีจะทำงานอย่างมีความสุขส่งผลต่อผลผลิตที่เพิ่มสูงขึ้นของสถานประกอบการอันนำไปสู่ผลกำไรตามมานั่นเอง ในปี 2561 ช่วงเดือนมกราคม-ธันวาคม 2561 สำนักงานสวัสดิการและคุ้มครองแรงงานจังหวัดนนทบุรี ได้ดำเนินการตรวจความปลอดภัยในสถานประกอบการทั้งสิ้น 328 แห่ง ลูกจ้างที่ผ่านการตรวจทั้งสิ้น 14,941 คน โดยในปี 2561 นี้มีการตรวจสถานประกอบการลดลงจาก ปี 2560 ร้อยละ 7.24 (ปี 2560 ตรวจ 290 แห่ง) ขณะที่ลูกจ้างที่ผ่านการตรวจ 14,941 คน สูงขึ้นจากปีที่ผ่านมาร้อยละ 28.11 (ปี 2560 ลูกจ้างผ่านการตรวจ 11,663 คน) ซึ่งส่วนใหญ่เป็นการตรวจความปลอดภัยในสถานประกอบการขนาด 20 - 49 คนจำนวน 98 แห่ง (ร้อยละ 29.88 ของสถานประกอบการที่ตรวจ) รองลงมาคือสถานประกอบการขนาดเล็ก ลูกจ้างต่ำกว่า 10 คน จำนวน 82 แห่ง (ร้อยละ 25.00) และสถานประกอบการที่มีลูกจ้างขนาด 10-19 คน จำนวน 74 แห่ง (ร้อยละ 22.56) (ตารางภาคผนวกที่ 20)

ประเภทอุตสาหกรรมที่มีการตรวจความปลอดภัยสูงสุดใน ปี 2561 คือประเภทการผลิต จำนวน 117 แห่ง (ร้อยละ 35.67 ของสถานประกอบการที่ตรวจ) รองลงมาคือประเภทการขายส่ง การขายปลีก การซ่อมแซมยานยนต์ฯ จำนวน 95 แห่ง (ร้อยละ 28.96) ประเภทกิจการก่อสร้าง จำนวน 67 แห่ง (ร้อยละ

20.43) ประเภทกิจการอสังหาริมทรัพย์ การให้เช่า และกิจกรรมทางธุรกิจ จำนวน 21 แห่ง (ร้อยละ 6.40) และ ประเภทโรงแรม และภัตตาคาร ปลายประเภทการขนส่ง สถานที่เก็บสินค้า และการคมนาคม เท่า ๆ กันจำนวน 7 แห่ง (ร้อยละ 2.13) ตามลำดับ (รายละเอียดตามภาคผนวกที่ 21)

ปี 2561 สถานประกอบการที่ผ่านการตรวจจำนวน 328 แห่ง มีสถานประกอบการที่ปฏิบัติ ไม่ถูกต้องตามกฎหมาย 22 แห่ง (ร้อยละ 6.71 ของสถานประกอบการที่ตรวจ) การดำเนินการในส่วนของผู้ เจ้าหน้าที่ได้ออกคำสั่งให้ดำเนินการปรับปรุงจำนวน 16 แห่ง (ร้อยละ 72.73 ของสถานประกอบการที่ปฏิบัติ ไม่ถูกต้องตามผลตรวจความปลอดภัย) ขณะที่สถานประกอบการบางแห่งเจ้าหน้าที่ดำเนินการโดยให้คำแนะนำ จำนวน 6 แห่ง (ร้อยละ 27.27)

ตารางที่ 3-17 ผลการตรวจความปลอดภัยฯ 5 อันดับแรก และอัตราการปฏิบัติถูกต้อง จังหวัดนนทบุรี ปี 2561

ประเภทอุตสาหกรรม	สปก. ที่ผ่านการตรวจ (แห่ง)	ผลการตรวจ(แห่ง)		อัตราการปฏิบัติ ไม่ถูกต้อง
		ถูกต้อง	ไม่ถูกต้อง	
1.การผลิต	117	109	8	6.84
2.การขายส่ง การขายปลีก การซ่อมแซมยานยนต์ฯ	95	90	5	5.26
3.การก่อสร้าง	67	58	9	13.43
4.กิจการด้านอสังหาริมทรัพย์ ฯ	21	21	-	-
5.โรงแรม และภัตตาคาร	7	7	-	-
6.การขนส่ง สถานที่เก็บสินค้า และการคมนาคม	7	7	-	-
7.อื่นๆ	4	14	-	-

ที่มา : สำนักงานสวัสดิการและคุ้มครองแรงงานจังหวัดนนทบุรี
 หมายเหตุ : ประมวลข้อมูลโดยสำนักงานแรงงานจังหวัดนนทบุรี

3) แรงงานสัมพันธ์

นอกเหนือจากภารกิจด้านการคุ้มครองแรงงานและความปลอดภัยในการทำงานให้ลูกจ้าง และนายจ้างแล้ว สำนักงานสวัสดิการและคุ้มครองแรงงานจังหวัดนนทบุรี ยังมีภารกิจในการส่งเสริมและ พัฒนาระบบแรงงานสัมพันธ์ให้เหมาะสมและสอดคล้องกับเศรษฐกิจและสังคม เพื่อป้องกันความขัดแย้ง และ เสริมสร้างความร่วมมือที่ดีต่อกันระหว่างนายจ้าง ลูกจ้าง และผู้มีส่วนเกี่ยวข้อง โดยมีเป้าหมายหลักเพื่อสร้าง สันติสุขในวงการแรงงาน ให้นายจ้างและลูกจ้างมีทัศนคติที่ดีต่อกันในการทำงาน เพราะหากนายจ้าง ลูกจ้างมี ความเข้าใจกันเป็นอย่างดีย่อมไม่เกิดปัญหาขัดแย้งขึ้น เมื่อปัญหาข้อขัดแย้งไม่มีพลังในการขับเคลื่อนงานหรือทีมงานก็ จะดีนำไปสู่การเพิ่มผลผลิตหรือเพิ่มผลิตภาพในการปฏิบัติงาน ลูกจ้างหรือผู้ใช้แรงงานมีความสุขในการ ทำงาน คุณภาพชีวิตย่อมดีขึ้น ขณะเดียวกันนายจ้างก็มีความสุขเนื่องจากมีผลผลิตเพิ่มขึ้นเป็นผลกำไรตามมา ทั้งนี้ ในกลุ่มของนายจ้างและลูกจ้างจะมีการตั้งองค์การเพื่อทำหน้าที่เป็นตัวแทนตนเอง ปี 2561 จังหวัด นนทบุรีมีสมาคมนายจ้าง จำนวน 4 แห่ง ส่วนสหพันธ์นายจ้างและสภาองค์การนายจ้างไม่มีการจัดตั้ง

4) สวัสดิการแรงงาน

กิจกรรมที่ช่วยสนับสนุนส่งเสริมให้ผู้ใช้แรงงานมีคุณภาพชีวิตที่ดีขึ้น นอกเหนือจากการตรวจ สถานประกอบการเพื่อให้การคุ้มครองให้กับผู้ใช้แรงงานตามที่ได้กล่าวมาแล้ว สำนักงานสวัสดิการและคุ้มครอง แรงงานจังหวัดนนทบุรี ยังมีการส่งเสริมการจัดสวัสดิการแรงงานในสถานประกอบการ โดยในปี 2561 ได้ดำเนินการส่งเสริมและให้บริการด้านสวัสดิการแรงงานนอกเหนือจากที่กฎหมายกำหนดจำนวน 222 แห่ง ลูกจ้างที่ได้รับการส่งเสริม 6,447 คน

5) การเลิกจ้างแรงงาน

สำนักงานประกันสังคมจังหวัดนนทบุรี รายงานสถานการณ์เลิกจ้าง ปี 2561 จากจำนวนผู้ขอรับประโยชน์ทดแทนกรณีว่างงานของสำนักงานประกันสังคมจังหวัดนนทบุรี ปี 2561 มีสถานประกอบการที่เลิกกิจการถาวร จำนวน 136 แห่ง สูงขึ้นกว่าปี 2560 (ปี 2560 เลิกกิจการถาวร 41 แห่ง) ลูกจ้างถูกเลิกจ้าง 512 คน โดยเป็นสถานประกอบการขนาดเล็ก 1 – 9 คน จำนวน 39 แห่ง ลูกจ้างถูกเลิกจ้างจำนวน 234 คน และสถานประกอบการขนาด 10 – 19 มีการเลิกจ้าง 10 แห่ง ลูกจ้างถูกเลิกจ้าง 97 คน ตามลำดับ

ตารางที่ 3-18 สถานประกอบการที่เลิกกิจการถาวร/ลูกจ้างที่ถูกเลิกจ้าง จำแนกตามขนาดสถานประกอบการ จังหวัดนนทบุรี ปี 2560 และ ปี2561

ขนาดสถานประกอบการ	ปี 2560		ปี 2561	
	สถานประกอบการที่เลิกกิจการถาวร (แห่ง)	ลูกจ้างถูกเลิกจ้าง (คน)	สถานประกอบการที่เลิกกิจการถาวร (แห่ง)	ลูกจ้างถูกเลิกจ้าง (คน)
1 – 9 คน	39	69	121	234
10 – 19 คน	1	15	10	97
20 – 49 คน	-	-	5	181
50 – 99 คน	-	-	-	-
100 – 199 คน	-	-	-	-
200 – 499 คน	1	151	-	-
500 – 999 คน	-	-	-	-
1,000 คนขึ้นไป	-	-	-	-
รวม	41	235	136	512

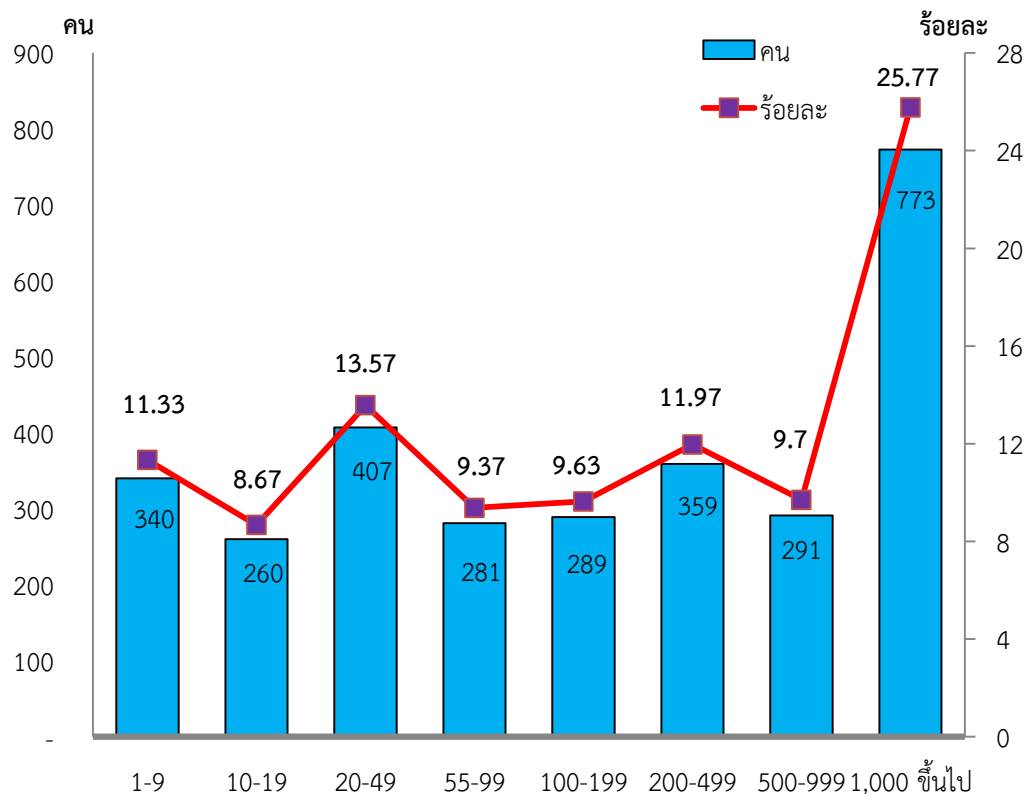
ที่มา : สำนักงานประกันสังคมจังหวัดนนทบุรี

หมายเหตุ : ประมวลข้อมูลโดยสำนักงานแรงงานจังหวัดนนทบุรี

6) การประสบอุบัติเหตุ/การเจ็บป่วยจากการทำงาน

การประสบอันตรายหรือเจ็บป่วยเนื่องจากการทำงานจากข้อมูลกองทุนเงินทดแทน สำนักงานประกันสังคมจังหวัดนนทบุรีในปี 2560 เดือนมกราคม-ธันวาคม 2560 พบว่าการประสบอันตรายหรือเจ็บป่วยเนื่องมาจากการทำงาน มีทั้งสิ้น 3,000 คน โดยส่วนใหญ่เป็นการประสบอันตรายหรือเจ็บป่วยในสถานประกอบการขนาด 1,000 คนขึ้นไป มีจำนวน 773 คน (ร้อยละ 25.77) รองลงมาคือขนาด 20– 49 คนมีจำนวน 407 คน (ร้อยละ 13.57) และขนาด 200 – 499 คน มีจำนวน 359 คน (ร้อยละ 11.97) ตามลำดับ ขณะที่สถานประกอบการที่มีลูกจ้างขนาด 10 - 19 คน มีการประสบอันตราย หรือเจ็บป่วยเนื่องจากการทำงานน้อยที่สุด จำนวน 260 คน (ร้อยละ 8.67) สรุปได้ว่า ปีนี้มีผู้ประสบอันตรายหรือเจ็บป่วยเนื่องจากการทำงานสูงขึ้น คิดเป็นร้อยละ 2.12 เมื่อเปรียบเทียบกับ ปี 2559 ที่มีการประสบอันตรายหรือเจ็บป่วยเนื่องจากการทำงานจำนวน 3,065 คน

แผนภูมิที่ 3-10 แสดงผู้ประสบอันตรายหรือเจ็บป่วยเนื่องจากการทำงานจำแนกตามขนาดสถานประกอบการจังหวัดนนทบุรี ปี 2560



ที่มา : สำนักงานประกันสังคมจังหวัดนนทบุรี

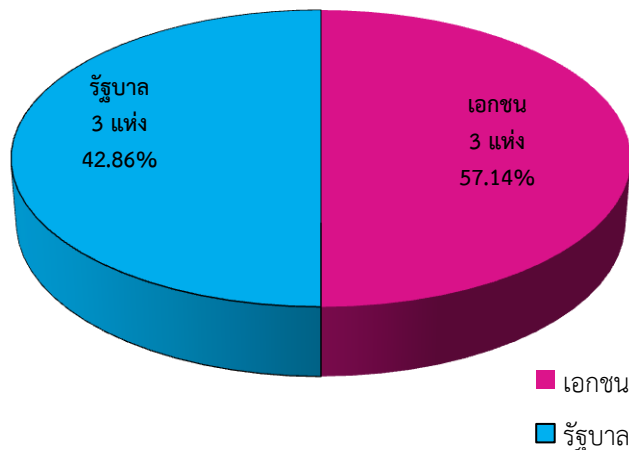
หมายเหตุ : ประมวลข้อมูลโดยสำนักงานแรงงานจังหวัดนนทบุรี

(8) การประกันสังคม

ภารกิจด้านการประกันสังคมเป็นอีกภารกิจของสำนักงานประกันสังคมจังหวัดนนทบุรี มีหน้าที่ดูแลผู้ใช้แรงงานให้มีคุณภาพชีวิตที่ดีขึ้นและมีหลักประกันชีวิตที่มั่นคงเมื่อยามชราภาพ ข้อมูล ณ สิ้นปี 2560 พบว่ามีสถานประกอบการที่ขึ้นทะเบียนประกันสังคมทั้งสิ้น 16,827 แห่ง ผู้ประกันตนมาตรา 33 จำนวน 324,257 คน นอกจากนี้ยังมีผู้ประกันตนมาตรา 39 จำนวน 55,280 คน และผู้ประกันตนที่เป็นแรงงานนอกระบบตามมาตรา 40 จำนวน 41,646 คน รวมมีผู้ประกันตน จำนวน 421,183 คน

ปัจจุบันจังหวัดนนทบุรี มีสถานพยาบาลในเครือข่ายกองทุนประกันสังคมที่เป็นสถานพยาบาลของรัฐบาลจำนวน 3 แห่ง มีผู้ประกันตนจำนวน 385,892 ราย และสถานพยาบาลเอกชนจำนวน 3 แห่ง มีผู้ประกันตนจำนวน 717,141 ราย

แผนภูมิที่ 3-11 แสดงจำนวนสถานพยาบาลในข่ายกองทุนประกันสังคมจังหวัดนนทบุรี ณ ธันวาคม 2560



ที่มา : สำนักงานประกันสังคมจังหวัดนนทบุรี

หมายเหตุ : ประมวลข้อมูลโดยสำนักงานแรงงานจังหวัดนนทบุรี

(9) ปัญหาด้านแรงงานที่สำคัญ

ปัญหาด้านแรงงานในช่วงไตรมาส ปี 2560 ส่วนใหญ่จะเป็นปัญหาความเดือดร้อนของประชาชนประเภทการร้องเรียนนายจ้างไม่จ่ายเงินตามกฎหมายคุ้มครองแรงงาน เช่น ค้างจ่ายค่าจ้าง ค่าล่วงเวลา ค่าชดเชย สิทธิประโยชน์ที่เป็นตัวเงิน เป็นต้น ซึ่งปัญหาดังกล่าวสำนักงานสวัสดิการและคุ้มครองแรงงานจังหวัดนนทบุรีสามารถให้การช่วยเหลือและนายจ้างกับลูกจ้างสามารถตกลงกันได้

(10) ผลการดำเนินงานที่สำคัญตามนโยบายรัฐบาล/นโยบายกระทรวงแรงงาน

จังหวัดนนทบุรีมีการป้องกันและปราบปรามการค้ามนุษย์อย่างจริงจังตามนโยบายของรัฐบาล ซึ่งปัจจุบันได้ดำเนินการจัดทำแผนปฏิบัติการป้องกันการค้ามนุษย์ด้านแรงงาน จังหวัดนนทบุรี ประจำปีงบประมาณ พ.ศ. 2561 โดยเป็นการบูรณาการการทำงานของหน่วยงานในสังกัดกระทรวงแรงงานจังหวัดนนทบุรี และหน่วยงานอื่นๆในจังหวัด เพื่อป้องกันและแก้ไขการค้ามนุษย์อย่างจริงจัง